

KLSI

ISSUE PAPER

제 132 호
2020-13호
(2020.07.21)

www.ksli.org

코로나 위기와 6월 고용동향

김유선 | 한국노동사회연구소 이사장

한국노동사회연구소

서울시 서대문구 충정로 50 (골든브릿지빌딩) 3층
전화 02)393-1459
팩스 02)393-4449
www.facebook.com/ksli.org/

〈요 약〉

- 통계청이 2020년 6월 고용동향을 발표하자 언론에선 '취업자 35만 명 감소, 4개월 연속 감소'로 보도하고 있음. 코로나 위기로 감소한 취업자는 35만 명이 아닌 79만 명임.
- 취업자 수가 3월에 68만 명, 4월에 34만 명으로 두 달 연속 감소하다가 5월에 15만 명, 6월에 8만 명 증가한 것은, 5월 중순부터 ① 물리적 거리두기가 완화되고, ② 노인 일자리 사업이 재개되고, ③ 재난지원금이 지급되면서 소비가 진작되는 등 정부 정책 효과가 있었기 때문임.
- 그럼에도 2월 대비 6월 취업자 수가 79만 명 감소한 것은, 그만큼 코로나 위기가 고용에 끼친 부정적 효과가 크고 그 상처가 오래 갈 것임을 말해줌.
- 코로나 위기에 따른 일자리 상실은 초기에는 여성, 고령자, 임시일용직, 개인서비스업과 사회서비스업, 단순노무직과 서비스직 등 취약계층에 집중되었지만, 점차 제조업과 생산자서비스업, 생산직과 사무직, 자영업자 등으로 확대되고 있음.
- 세 달 연속 100만 명을 넘어서던 일시휴직이 6월에는 72만 명으로 감소했음. 이에 따라 2월 대비 6월 일시휴직은 11만 명 증가에 머물렀음.
- 2020년 2월을 기준으로 할 때 전체 취업자의 주당 총노동시간은 3월에 7,100만 시간(-6.4%), 4월에 1억4천만 시간(-12.7%), 5월에 6,200만 시간(-5.6%), 6월에 4,400만 시간(-4.0%) 감소했음.
- 이를 주40시간 일자리로 환산하면 3월에 176만 개, 4월에 350만 개, 5월에 155만 개, 6월에 111만 개의 일자리가 사라진 것임.
- 총노동시간 감소를 요인분해 하면, 3월에는 일시휴직이 4,080만 시간(57.8%)으로 가장 많고, 4월에는 노동시간 단축이 6,293만 시간(45.0%)으로 가장 많음. 그러나 5월과 6월에 그 비중이 빠른 속도로 감소하고 있음.
- 무직자 증가에 따른 총노동시간 감소는 4월 4,061만 시간(29.0%), 5월 3,450만 시간(55.7%), 6월 3,135만 시간(70.5%)으로, 4월을 정점으로 감소하고 있지만 그 비중은 시간이 갈수록 높아지고 있음.

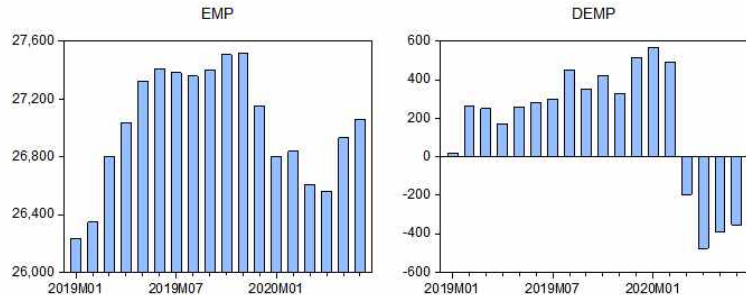
코로나 위기와 6월 고용동향

김유선 | 한국노동사회연구소 이사장

1. 코로나 위기로 감소한 취업자는 35만 명이 아닌 79만 명

- 통계청은 매월 고용동향을 발표할 때 '전월(前月) 대비'보다 '전년 동월(前年同月) 대비' 지표를 사용함. 이는 계절 요인을 통제하기 위해서임.
- 예컨대 2020년 3월 취업자는 2,661만 명으로 1년 전보다 20만 명 감소했고, 4월 취업자는 2,656만 명으로 1년 전보다 48만 명 감소했음. 5월 취업자는 2,693만 명으로 1년 전보다 39만 명 감소했고, 6월 취업자는 2,706만 명으로 1년 전보다 35만 명 감소했음. 대다수 언론은 기사 제목으로 '취업자 35만 명 감소, 4개월 연속 감소'로 보도함(〈그림1〉 참조).

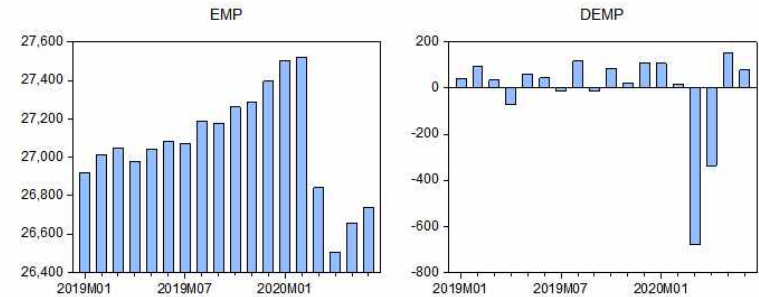
〈그림1〉 연도별 월별 취업자 수와 전년 동월 대비 취업자 증감 추이 (2019.1-2020.6, 원계열, 단위: 천명)



- 고용지표는 계절 요인의 영향도 받지만 그밖에 경기변동, 불규칙(?) 등 여러 요인의 영향을 받게 됨. 요즘처럼 코로나 위기가 고용에 미치는 영향이 초미의 관심사일

- 때는 '전년 동월 대비'보다 '전월 대비' 또는 '2월 대비' 자료가 적합함.
- 코로나 누적 확진자는 2020년 2월 15일 28명, 3월 15일 8,162명, 4월 15일 1만 591명이었고, 누적 사망자는 각각 0명, 75명, 225명임. 따라서 2월까지의 코로나 위기 전(前), 3월부터는 코로나 위기 중(中)으로 분류할 수 있음.
- 통계청은 계절 요인을 통제한 계절조정 자료도 제공하고 있음. 따라서 코로나 위기가 고용에 미친 영향을 추정할 때는 ① 계절조정 자료를 사용하면서 ② 2월 대비 3월, 4월, 5월, 6월 고용지표에 어떠한 변화가 발생했는지를 추적하는 게 필요함.
- 2020년 2월 계절조정 취업자는 2,752만 명, 3월 2,684만 명, 4월 2,650만 명, 5월 2,666만 명, 6월 2,674만 명임. 2월 대비 3월 취업자는 68만 명 감소했고, 3월 대비 4월 취업자는 34만 명 감소했으며, 4월 대비 5월 취업자는 15만 명 증가했고, 5월 대비 6월 취업자는 8만 명 증가했음.
- 이에 따라 코로나 위기 전(前)인 2월 대비 3월 취업자는 68만 명 감소했고, 4월 취업자는 102만 명 감소했으며, 5월 취업자는 87만 명 감소했고, 6월 취업자는 79만 명 감소했음(〈그림2〉와 〈부표1〉 참조).

〈그림2〉 연도별 월별 취업자 수와 전월 대비 취업자 증감 추이 (2019.1-2020.6, 계절조정, 단위: 천명)

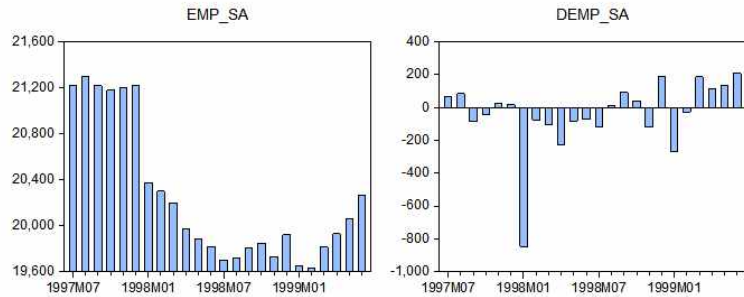


- 취업자 수가 3월에 68만 명, 4월에 34만 명으로 두 달 연속 감소하다가 5월에 15만 명, 6월에 8만 명 증가한 것은, 5월 중순부터 ① 물리적 거리두기가 완화되고, ② 노인 일자리 사업이 재개되었으며, ③ 재난지원금이 지급되면서 소비가 진작되는 등 정부정책의 효과가 있었기 때문임.
- 그러나 이러한 정부정책 효과에도 2월 대비 6월 취업자 수가 79만 명 감소한 것은, 그만큼 코로나 위기가 고용에 끼친 부정적 효과가 크고 그 상처가 오래 갈 것임을 말해줌.

2. 코로나 위기 네 달 취업자 감소(-79만 명) 폭은, 글로벌 금융위기 6개월 동안 취업자 감소(-25만 명) 폭은 크게 넘어서지만, 외환위기 첫 네 달 취업자 감소(-125만 명) 폭에 못 미침.

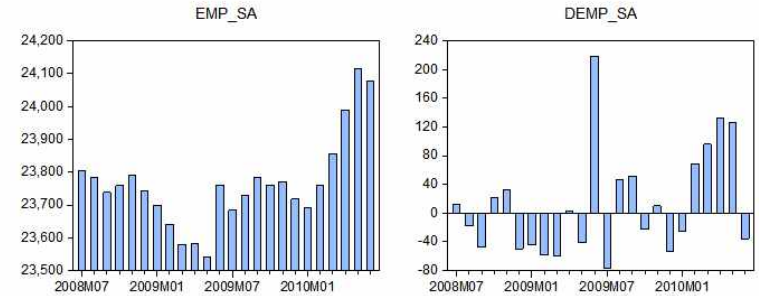
- 외환위기 때 계절조정 취업자 수는 1997년 12월 2,122만 명에서 1999년 2월 1,963만 명까지 14개월 동안 160만 명 감소했음.
- 취업자 수가 급감한 1998년 1월에는 2,038만 명으로 한 달 사이 85만 명 감소했고, 2월에는 2,030만 명으로 8만 명 감소했음. 3월에는 2,020만 명으로 다시 10만 명 감소했고, 4월에는 1,997만 명으로 23만 명 감소했음. 첫 네 달 감소한 취업자 수가 125만 명임(〈그림3〉과 〈부표2〉 참조).

〈그림3〉 외환위기 때 취업자 수와 전월 대비 취업자 증감 추이 (1997.7~1999.6, 계절조정, 단위: 천명)



- 글로벌 금융위기 때는 2008년 11월 2,379만 명에서 2009년 5월 2,354만 명까지 6개월 동안 취업자가 25만 명 감소했음(〈그림4〉와 〈부표2〉 참조).

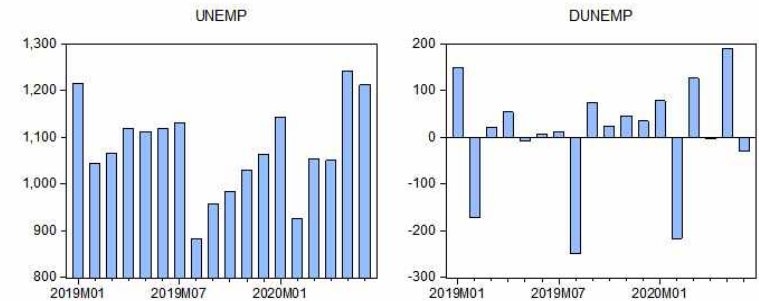
〈그림4〉 글로벌 금융위기 전후 취업자 수와 전월 대비 취업자 증감 추이 (2008.7~2010.6, 계절조정, 단위: 천명)



3. 코로나 위기 네 달 실업자는 28만 명 증가했고 무직자는 86만 명 증가했음.

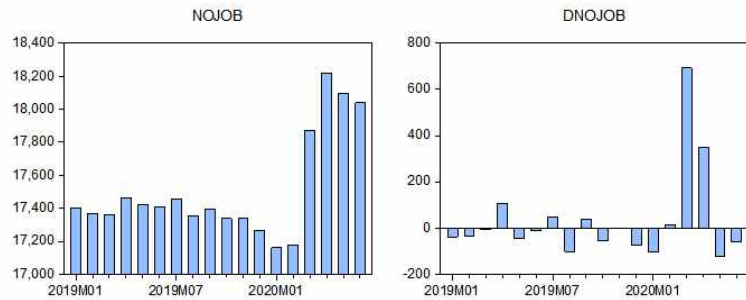
- 2020년 2월 계절조정 실업자는 93만 명, 3월과 4월 실업자는 105만 명, 5월 실업자는 124만 명, 6월 실업자는 121만 명임. 2월 대비 3-4월 실업자는 12만 명 증가했고, 5월 실업자는 31만 명, 6월 실업자는 28만 명 증가했음(〈그림5〉 참조).
- 취업자는 79만 명 감소했는데 실업자가 28만 명 증가한 것은, 구직활동을 포기한 비경제활동동구가 많기 때문임. 따라서 실업자 추이보다는 실업자와 비경제활동동구를 합친 무직자 추이를 살펴보는 게 필요함.

〈그림5〉 연도별 월별 실업자 수와 전월 대비 실업자 증감 추이 (2019.1~2020.6, 계절조정, 단위: 천명)



- 2020년 2월 무직자는 1,718만 명, 3월 1,787만 명, 4월 1,822만 명, 5월 1,810만 명, 6월 1,804만 명임. 즉 2020년 2월 대비 3월 무직자는 69만 명 증가했고, 3월 대비 4월 무직자는 35만 명 증가했으며, 4월 대비 5월 무직자는 12만 명 감소했고, 5월 대비 6월 무직자는 6만 명 감소했음.
- 이에 따라 코로나 위기 전(前)인 2월 대비 3월 무직자는 69만 명 증가했고, 4월 무직자는 105만 명 증가했으며, 5월 무직자는 92만 명 증가했고, 6월 무직자는 86만 명 증가했음(〈그림6〉 참조).

〈그림6〉 연도별 월별 무직자 수와 전월 대비 무직자 증감 추이
(2019.1~2020.6, 계절조정, 단위: 천명)



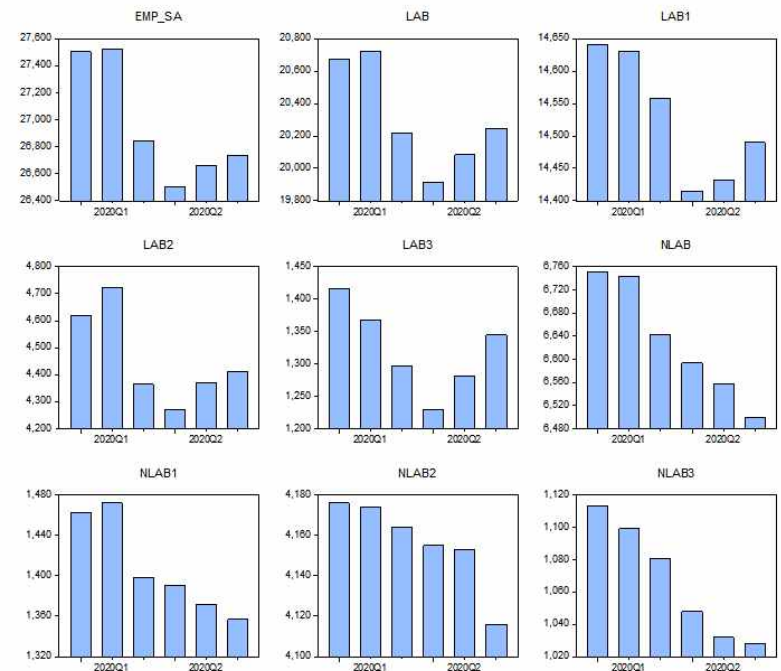
- 무직자는 2020년 4월 1,822만 명에서 5월 1,810만 명으로 12만 명 감소했는데, 실업자는 105만 명에서 124만 명으로 19만 명 증가한 것은, 3~4월에는 구직활동을 포기했던 비경제활동인구들이 5월 들어 구직활동에 나섰다기 때문임.

4. 코로나 위기에 따른 일자리 상실은 초기에는 여성, 고령자, 임시일용직, 개인서비스업과 사회서비스업, 단순노무직과 서비스직 등 취약계층에 집중되었지만, 점차 제조업과 생산자서비스업, 생산직과 사무직, 비임금근로자로 확대되고 있음.

- 코로나 위기로 감소한 취업자 수는 여성(-48만 명)이 남성(-31만 명)보다 많음. 연령별로는 60세 이상(-32만 명)이 가장 많고, 다음으로는 30대(-18만 명), 40대(-17만 명), 15-29세(-16만 명), 50대(-15만 명) 순으로, 모든 연령층이 타격을 받음(〈부표1〉 참조).

- 종사상 지위별로는 노동자(-48만 명)와 비임금근로자(-24만 명) 모두 감소했음. 임시직(-31만 명)이 가장 많이 감소했고, 상용직(-14만 명), 고용주(-12만 명), 무급가족종사자(-7만 명), 자영업자(-6만 명), 일용직(-2만 명) 순으로 감소했음.
- 3~4월에는 계속 감소하던 임금노동자가 5~6월에는 증가세로 돌아선데 비해(33만 명), 비임금근로자는 5~6월에도 계속 감소하고 있음(-9만 명). 즉 5~6월에 상용직은 8만 명, 임시직은 14만 명, 일용직은 12만 명 증가한데 비해, 고용주는 3만 명, 자영업자는 4만 명, 무급가족종사자는 2만 명 감소했음(〈그림7〉과 〈부표1〉 참조).

〈그림7〉 월별 종사상 지위별 취업자 수 추이
(2020.1~2020.6, 계절조정, 단위: 천명)



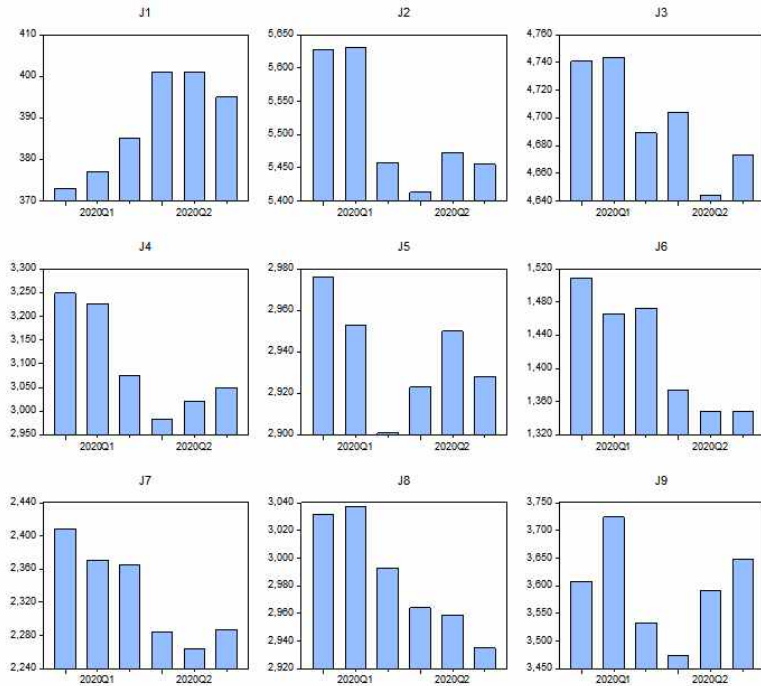
(EMP 취업자 LAB 노동자 LAB1 상용직 LAB2 임시직 LAB3 일용직
NLAB 비임금근로자 NLAB1 고용주 NLAB2 자영업자 NLAB3 무급가족종사자)

- 직업별로는 서비스직(-18만 명), 전문가(-18만 명), 농림어업숙련종사자(-12만 명), 장치기계조작및조립종사자(-10만 명)가 가장 많이 감소했음. 취업자가 증가한 직업은

관리자(2만 명)가 유일함.

- 코로나 위기 초기에 집중적인 타격을 받은 단순노무직은 5~6월에 상당 부분 회복되었음. 이에 비해 장기기제조작및조립종사자와 사무직, 농림어업숙련직은 5~6월에도 취업자수가 계속 감소했고, 기능직도 4월 수준을 못 벗어났음(그림8)과 <부표1> 참조).

〈그림8〉 월별 직업별 취업자 수 추이
(2020.1-2020.6, 계절조정, 단위: 천명)

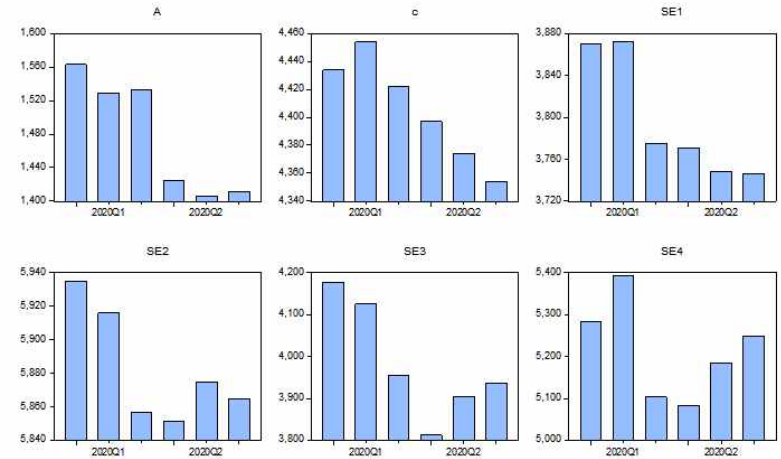


(J1 관리자 J2 전문가 J3 사무직 J4 서비스직 J5 판매직 J6 농림어업숙련직
J7 기능직 J8 장기기제조작조립운전 J9 단순노무직)

- 코로나 위기로 가장 집중적인 타격을 받은 산업은 개인서비스업(-19만 명)과 사회서비스업(-15만 명), 생산자서비스업(-13만 명), 농림어업(-12만 명), 제조업(-10만 명), 유통서비스업(-5만 명) 순임. 산업대분류 기준으로는 숙박음식점업(-15만 명)이 가장 많이 감소했음.

- 5월 들어 사회서비스업과 개인서비스업, 유통서비스업은 취업자 수가 일부 개선되고 있지만, 제조업과 생산자서비스업, 농림어업은 계속 감소하고 있음(그림9)과 <부표1> 참조).

〈그림9〉 월별 산업별 취업자 수 추이
(2020.1-2020.6, 계절조정, 단위: 천명)



(A 농림어업 C 제조업 SE1 생산자서비스업
SE2 유통서비스업 SE3 개인서비스업 SE4 사회서비스업)

- 이상을 종합하면 코로나 위기에 따른 일자리 상실은 초기에 여성, 고령자, 임시일용직, 개인서비스업과 사회서비스업, 단순노무직과 서비스직 등 취약계층에 집중되었지만, 점차 제조업과 생산자서비스업, 생산직과 사무직, 비임금근로자로 확대되고 있음.

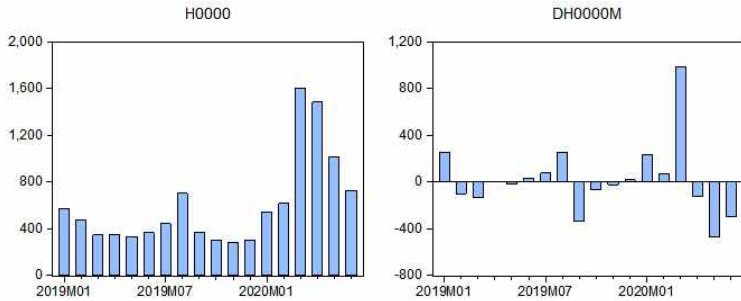
5. 세 달 연속 100만 명을 넘어서던 일시휴직이 6월에는 73만 명으로 감소

- 통계청은 주요 고용지표와 성·연령·종사상지위·산업·직업별 취업자만 계절조정 자료를 제공하고, 일시휴직 등은 계절조정 자료를 제공하지 않음. 따라서 경제활동인구조사 원자료에서 일시휴직자를 구한 뒤 전월 또는 2월 대비 증감을 살펴봄.
- 취업자 중 일시휴직은 2020년 2월 62만 명에서 3월 161만 명으로 99만 명 증가했

음. 4월에는 149만 명으로 한 달 사이 12만 명 감소했고, 5월에는 102만 명으로 다시 47만 명 감소했으며, 6월에는 73만 명으로 29만 명 감소했음. 이에 따라 2월 대비 6월 일시휴직은 11만 명 증가에 머물렀음(〈그림10〉 참조).

- 참고로 1982년 7월부터 2020년 2월 사이 일시휴직 최대치는 2014년 8월 88만 명으로 100만 명을 넘어선 적이 없음.

(그림10) 연도별 월별 일시휴직 수와 전월 대비 일시휴직 증감 추이 (2019.1-2020.6, 원계열, 단위: 천명)

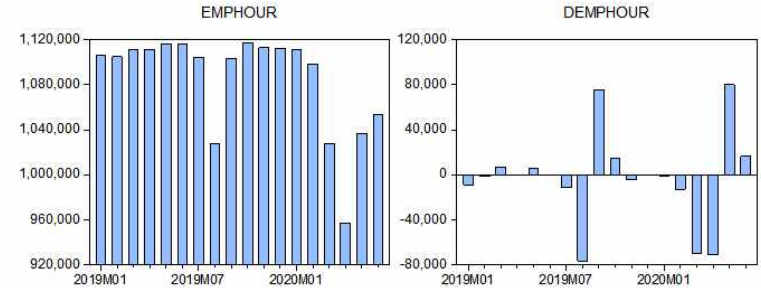


- 2020년 2월 대비 6월에 증가한 일시휴직자는 남성(8만 명)이 여성(4만 명)보다 많음. 연령별로는 청년(15~29세, 7만 명)과 30대(4만 명)가 대부분을 차지함(〈부표3〉 참조).
- 종사상 지위별로는 상용직(5만 명)과 임시직(4만 명), 직업별로는 사무직(6만 명)과 판매서비스직(4만 명), 생산직(3만 명)이 대부분임. 산업별로는 개인서비스업(6만 명), 유통서비스업(6만 명), 생산자서비스업(6만 명), 제조업(5만 명) 순임.

6. 코로나 위기 녀 달 꺾 전체 취업자의 총노동시간은 4,400만 시간(-4.0%) 감소했고, 주40시간 일자리 111만 개가 사라졌음.

- 취업자가 감소하고 일시휴직이 증가하고 주당 노동시간이 감소함에 따라, 주당 총노동시간(계절조정 취업자수×노동시간)은 2020년 2월 10억 9,800만 시간에서 3월에는 10억 2,700만 시간으로 한 달 사이 7,100만 시간 감소했고, 4월에는 9억 5,800만 시간으로 다시 6,900만 시간 감소했음. 5월에는 10억 3,600만 시간으로 한 달 사이 7,800만 시간 증가했고, 6월에는 10억 5,300만 시간으로 다시 1,700만 시간 증가했음(〈그림11〉과 〈부표4,5〉 참조).

(그림11) 연도별 월별 총노동시간과 전월 대비 총노동시간 증감 추이 (2019.1-2020.6, 계절조정, 단위: 주당 천시간)



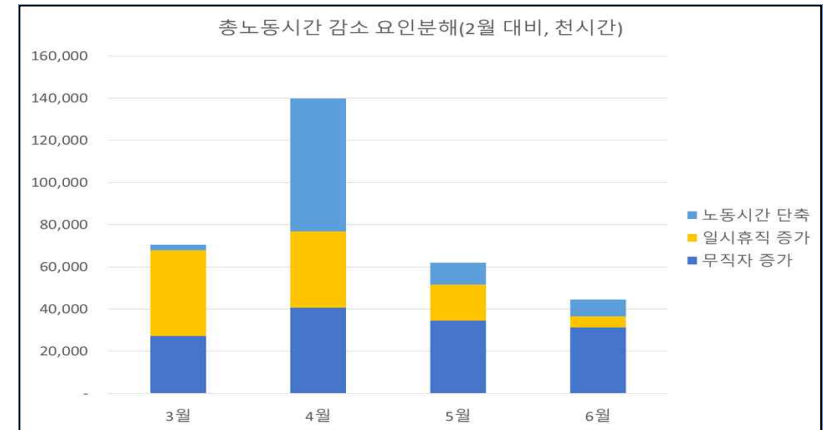
- 코로나 위기가 발생하기 전인 2월을 기준으로 할 때 3월에 감소한 주당 총노동시간은 7,100만 시간(-6.4%)이고, 4월에 감소한 총노동시간은 1억4천만 시간(-12.7%)임. 5월에는 6,200만 시간(-5.6%) 감소했고, 6월에는 4,400만 시간(-4.0%) 감소했음. 이를 주40시간 일자리로 환산하면 3월에는 176만개, 4월에는 350만개, 5월에는 155만개, 6월에는 111만개의 일자리가 사라진 것임(〈부표5〉 참조).

- 2월 대비 6월에 감소한 총노동시간을 인적 속성과 일자리 속성별로 살펴보면 다음과 같음(〈부표5〉 참조).
- 남성은 총노동시간이 1,800만 시간(-2.7%) 감소했고, 주40시간 일자리가 44만개 사라졌음. 여성은 2,600만 시간(-5.9%) 감소했고, 주40시간 일자리가 64만개 사라졌음.
- 총노동시간은 청년층(15-29세, -7.5%), 30대(-5.7%), 40대(-4.0%), 50대(-3.5%), 고령층(60세 이상, -2.1%) 순으로 연령이 젊을수록 많이 감소했음. 주40시간 기준으로 30대 일자리는 33만 개 사라졌고, 청년층은 28만 개, 40대는 27만 개, 50대는 24만 개, 고령층은 10만 개 사라졌음.
- 총노동시간은 임시직(-12.0%)과 고용주(-8.6%)가 많이 감소했음. 주40시간 기준으로 상용직 일자리는 42만 개 사라졌고, 임시직은 46만 개, 고용주는 16만 개 사라졌음.
- 총노동시간은 서비스직(-8.3%), 장치기계조작조립원(-7.0%), 기능직(-5.0%), 단순노무직(-5.0%) 순으로 많이 감소했음. 주40시간 기준으로 서비스직 일자리는 28만개, 장치기계조작조립원 일자리는 23만 개 사라졌음.
- 총노동시간은 개인서비스업(-8.5%), 생산자서비스업(-6.4%), 유통서비스업(-4.0%), 제조업(-3.1%) 순으로 많이 감소했음. 주40시간 기준 일자리도 개인서비스업 38만 개, 제조업 27만 개, 유통서비스업 26만 개, 생산자서비스업 25만 개 사라졌음.

7. 총노동시간 감소를 요인분해 하면, 3월에는 일시휴직, 4월에는 노동시간 단축이 가장 많음. 그러나 5월과 6월에는 일시휴직과 노동시간 단축 비중이 빠른 속도로 감소하고, 무직자 비중이 빠른 속도로 증가하고 있음.

○ 총노동시간 감소를 요인분해¹⁾ 하면, 코로나 위기 직후인 3월에는 일시휴직이 4,080만 시간(57.8%)으로 가장 많고, 4월에는 노동시간 단축이 6,293만 시간(45.0%)으로 가장 많음. 무직자 증가에 따른 총노동시간 감소는 4월 4,061만 시간(29.0%), 5월 3,450만 시간(55.7%), 6월 3,135만 시간(70.5%)으로, 4월을 정점으로 감소하고 있지만 그 비중은 시간이 갈수록 높아지고 있음(〈그림11〉과 〈표1〉).

〈그림11〉 총노동시간 감소 요인분해



〈표1〉 총노동시간 감소 요인분해(2월 대비, 단위: 천시간, %)

	총노동시간 감소(천시간)				비중(%)			
	3월	4월	5월	6월	3월	4월	5월	6월
총노동시간 감소	70,547	139,846	61,906	44,443	100.0	100.0	100.0	100.0
무직자 증가	27,123	40,605	34,502	31,351	38.4	29.0	55.7	70.5
* (비경제활동인구)	22,167	35,787	22,740	20,961	31.4	25.6	36.7	47.2
* (실업자)	4,956	4,818	11,762	10,390	7.0	3.4	19.0	23.4
일시휴직 증가	40,796	36,220	17,153	5,236	57.8	25.9	27.7	11.8
노동시간 단축	2,528	62,931	10,208	7,842	3.6	45.0	16.5	17.6

1) 요인분해 방법은, 계절조정 취업자수 자료를 사용한 것을 제외하면, ILO(2020.6.30.)의 "ILO Monitor: COVID-19 and the world of work, Fifth edition"과 동일함.

〈부표1〉 월별 계절조정 취업자 수와 증감(단위: 천명)

	취업자수(계절조정,천명)					취업자 증감(2월대비,천명)			
	2월	3월	4월	5월	6월	3월	4월	5월	6월
전체	27,522	26,842	26,504	26,657	26,736	-680	-1,018	-865	-786
남성	15,618	15,375	15,217	15,265	15,308	-243	-401	-353	-310
여성	11,904	11,467	11,287	11,391	11,429	-437	-617	-513	-475
(15-64세)	24,645	24,169	23,895	23,981	24,004	-476	-750	-664	-641
15-29세	3,888	3,731	3,679	3,734	3,733	-157	-209	-154	-155
30-39세	5,537	5,429	5,361	5,350	5,355	-108	-176	-187	-182
40-49세	6,484	6,419	6,326	6,322	6,311	-65	-158	-162	-173
50-59세	6,470	6,354	6,278	6,304	6,316	-116	-192	-166	-154
60세이상	5,296	4,918	4,860	4,913	4,981	-378	-436	-383	-315
(노동자)	20,722	20,219	19,914	20,084	20,247	-503	-808	-638	-475
상용	14,631	14,558	14,415	14,432	14,490	-73	-216	-199	-141
임시	4,723	4,364	4,271	4,370	4,413	-359	-452	-353	-310
일용	1,368	1,297	1,229	1,282	1,345	-71	-139	-86	-23
(비임금근로자)	6,744	6,643	6,594	6,558	6,500	-101	-150	-186	-244
고용주	1,472	1,398	1,391	1,372	1,357	-74	-81	-100	-115
자영업자	4,174	4,164	4,155	4,153	4,116	-10	-19	-21	-58
무급가족 종사자	1,099	1,081	1,048	1,032	1,028	-18	-51	-67	-71
1 관리자	377	385	401	401	395	8	24	24	18
2 전문가	5,632	5,458	5,413	5,473	5,455	-174	-219	-159	-177
3 사무직	4,744	4,689	4,704	4,644	4,673	-55	-40	-100	-71
4 서비스직	3,227	3,075	2,982	3,020	3,049	-152	-245	-207	-178
5 판매직	2,953	2,901	2,923	2,950	2,928	-52	-30	-3	-25
6 농림어업 숙련 종사자	1,466	1,473	1,374	1,348	1,348	7	-92	-118	-118
7 기능원 및 관련 기능	2,371	2,365	2,284	2,264	2,287	-6	-87	-107	-84
8 장차,기계조작 및 조립	3,037	2,993	2,964	2,959	2,935	-44	-73	-78	-102
9 단순노무 종사자	3,724	3,533	3,474	3,592	3,648	-191	-250	-132	-76

자료: 통계청 KOSIS

〈부표1〉 월별 계절조정 취업자 수와 증감(계속, 단위: 천명)

	취업자수(계절조정,천명)					취업자 증감(2월대비,천명)			
	2월	3월	4월	5월	6월	3월	4월	5월	6월
전산업	27,522	26,842	26,504	26,657	26,736	-680	-1,018	-865	-786
A 농림어업	1,529	1,533	1,425	1,406	1,411	4	-104	-123	-118
B 광업	14	16	15	13	13	2	1	-1	-1
C 제조업	4,454	4,422	4,397	4,374	4,354	-32	-57	-80	-100
D 전기·가스·증기·공기	77	72	65	72	72	-5	-12	-5	-5
E 수도·하수·폐기물처리	143	146	149	149	154	3	6	6	11
F 건설업	2,018	2,008	1,940	1,957	1,970	-10	-78	-61	-48
(생산자서비스업)	3,872	3,775	3,771	3,748	3,746	-97	-101	-124	-126
K 금융보험업	796	785	793	790	777	-11	-3	-6	-19
L 부동산업	548	532	525	520	512	-16	-23	-28	-36
M 전문과학기술서비스업	1,185	1,132	1,144	1,151	1,147	-53	-41	-34	-38
N 사업시설관리사업지원	1,343	1,326	1,309	1,287	1,310	-17	-34	-56	-33
(유통서비스업)	5,916	5,857	5,851	5,875	5,865	-59	-65	-41	-51
G 도매소매업	3,560	3,535	3,549	3,540	3,516	-25	-11	-20	-44
H 운수창고업	1,507	1,476	1,450	1,471	1,490	-31	-57	-36	-17
J 정보통신업	849	846	852	864	859	-3	3	15	10
(개인서비스업)	4,125	3,954	3,812	3,904	3,937	-171	-313	-221	-188
I 숙박음식점업	2,285	2,178	2,089	2,136	2,135	-107	-196	-149	-150
R 예술·스포츠·여가관련	516	481	487	509	518	-35	-29	-7	2
S 협회·단체·수리·기타	1,229	1,204	1,147	1,163	1,188	-25	-82	-66	-41
T 가구내·고용활동 등	95	91	89	96	96	-4	-6	1	1
(사회서비스업)	5,393	5,104	5,083	5,184	5,248	-289	-310	-209	-145
O 공공행정·국방·사회보장	1,129	1,039	1,053	1,052	1,065	-90	-76	-77	-64
P 교육서비스업	1,862	1,780	1,758	1,809	1,812	-82	-104	-53	-50
Q 보건업·사회복지서비스	2,385	2,268	2,254	2,303	2,351	-117	-131	-82	-34
U 국제 및 외국기관	17	17	18	20	20	0	1	3	3

자료: 통계청 KOSIS

<부표2> 금융위기 때 취업자 감소와 비교(계절조정, 단위: 천명)

외환위기			글로벌 금융위기			코로나위기		
연월	취업자	전월증감	연월	취업자	전월증감	연월	취업자	전월증감
1997.07	21,219	69	2008.07	23,803	12	2019.01	26,919	43
1997.08	21,303	84	2008.08	23,785	-18	2019.02	27,015	96
1997.09	21,220	-83	2008.09	23,738	-47	2019.03	27,050	35
1997.10	21,180	-40	2008.10	23,759	21	2019.04	26,979	-71
1997.11	21,204	24	2008.11	23,792	33	2019.05	27,040	61
1997.12	21,221	17	2008.12	23,742	-50	2019.06	27,085	45
1998.01	20,373	-848	2009.01	23,698	-44	2019.07	27,073	-12
1998.02	20,298	-75	2009.02	23,640	-58	2019.08	27,190	117
1998.03	20,196	-102	2009.03	23,580	-60	2019.09	27,177	-13
1998.04	19,970	-226	2009.04	23,583	3	2019.10	27,261	84
1998.05	19,887	-83	2009.05	23,542	-41	2019.11	27,284	23
1998.06	19,815	-72	2009.06	23,761	219	2019.12	27,395	111
1998.07	19,699	-116	2009.07	23,684	-77	2020.01	27,503	108
1998.08	19,714	15	2009.08	23,730	46	2020.02	27,522	19
1998.09	19,807	93	2009.09	23,782	52	2020.03	26,842	-680
1998.10	19,849	42	2009.10	23,760	-22	2020.04	26,504	-338
1998.11	19,729	-120	2009.11	23,770	10	2020.05	26,657	153
1998.12	19,920	191	2009.12	23,717	-53	2020.06	26,736	79
1999.01	19,653	-267	2010.01	23,692	-25			
1999.02	19,626	-27	2010.02	23,761	69			
1999.03	19,813	187	2010.03	23,857	96			
1999.04	19,928	115	2010.04	23,989	132			
1999.05	20,060	132	2010.05	24,115	126			
1999.06	20,268	208	2010.06	24,079	-36			
첫2개월		-923	첫2개월		-94	첫2개월		-1,018
첫3개월		-1,025	첫3개월		-152	첫3개월		-865
첫4개월		-1,251	첫4개월		-212	첫4개월		-786
감소기간	14개월	-1,595	감소기간	6개월	-250	감소기간	?	?

자료: 통계청 KOSIS

<부표3> 월별 일시휴직자 수와 증감(단위: 천명)

	일시휴직자수(원계열,천명)					일시휴직자 증감(2월대비,천명)			
	2월	3월	4월	5월	6월	3월	4월	5월	6월
전체	618	1,607	1,485	1,020	729	987	867	402	111
남성	230	559	570	413	305	329	340	183	75
여성	388	1,048	915	607	424	660	527	219	36
(15-64세)	508	1,148	1,058	813	633	640	549	305	125
15-29세	30	152	150	109	103	121	118	78	72
30-39세	169	309	298	253	210	140	130	83	41
40-49세	124	291	252	192	131	167	128	68	7
50-59세	136	267	257	184	133	131	121	48	-3
60세이상	159	588	527	282	153	430	369	124	-5
(노동자)	512	1,217	1,156	811	598	705	645	299	86
상용	345	497	503	446	394	152	158	101	49
임시	163	710	646	355	202	547	483	192	39
일용	4	10	8	10	2	6	4	6	-2
(비임금근로자)	106	390	329	209	131	284	223	103	25
고용주	15	76	51	28	28	61	36	13	13
자영업자	91	314	278	181	103	223	187	90	12
무급가족 종사자									
1 관리자	3	4	7	6	8	1	4	3	5
2 전문가	192	443	368	271	185	251	176	79	-7
3 사무직	87	152	166	155	146	65	79	68	59
4 서비스직	85	271	214	142	104	186	129	57	19
5 판매직	31	122	109	73	53	91	78	42	22
6 농림어업 숙련 종사자	14	12	14	9	12	-2	0	-5	-2
7 기능원 및 관련 기능	31	70	75	70	44	39	44	39	13
8 장차,기계조작및조립	63	124	135	106	82	61	72	43	19
9 단순노무 종사자	113	409	397	189	96	296	284	76	-17

자료: 통계청 경제활동인구조사 원자료에서 계산했음.

〈부표3〉 월별 일시휴직자 수와 증감(계속, 단위: 천명)

	일시휴직자수(원계열,천명)					일시휴직자 증감(2월대비,천명)				
	2월	3월	4월	5월	6월	3월	4월	5월	6월	
전산업	618	1,607	1,485	1,020	729	987	867	402	111	
A 농림어업	16	14	13	13	12	-2	-3	-3	-4	
B 광업	0	0	0	0	0	0	0	0	0	
C 제조업	46	92	126	117	96	46	80	71	50	
D 전기·가스·증기·공기	2	2	2	0	0	0	0	-2	-2	
E 수도·하수·폐기물처리	1	3	3	3	1	2	2	2	0	
F 건설업	44	59	54	44	34	15	10	0	-10	
(생산자서비스업)	54	120	132	125	112	66	78	71	58	
K 금융보험업	21	29	28	28	23	8	7	7	2	
L 부동산업	0	9	7	2	4	9	7	2	4	
M 전문·과학기술·서비스업	15	25	31	39	34	10	16	24	19	
N 사업·시설·관리·사업지원	19	58	65	56	51	39	46	37	32	
(유통서비스업)	80	217	213	183	138	137	133	103	58	
G 도매·소매업	40	111	101	80	64	71	61	40	24	
H 운수·창고업	33	76	86	75	59	43	53	42	26	
J 정보통신업	7	31	26	28	16	24	19	21	9	
(개인서비스업)	55	298	250	148	118	243	195	93	63	
I 숙박·음식점업	29	145	115	68	58	116	86	39	29	
R 예술·스포츠·여가관련	10	76	76	47	34	66	66	37	24	
S 협회·단체·수리·기타	15	72	56	31	26	57	41	16	11	
T 가구·내·고용·활동 등	1	5	3	1	0	4	2	0	-1	
(사회서비스업)	320	800	692	387	218	480	372	67	-102	
O 공공행정·국방·사회보장	52	141	141	69	50	89	89	17	-2	
P 교육서비스업	200	340	239	144	81	140	39	-56	-119	
Q 보건업·사회복지서비스	68	319	307	169	87	251	239	101	19	
U 국제 및 외국기관	0	0	5	5	0	0	5	5	0	

자료: 통계청 경제활동인구조사 원자료에서 계산했음.

〈부표4〉 월별 주당 노동시간과 총노동시간(단위: 시간, 백만시간)

	주당 노동시간(시간)					총노동시간(백만시간)				
	2월	3월	4월	5월	6월	2월	3월	4월	5월	6월
전체	39.9	38.3	36.1	38.9	39.4	1,098	1,027	958	1,036	1,053
남성	42.3	41.1	38.7	41.4	42.0	661	632	589	632	644
여성	36.6	34.5	32.7	35.4	35.9	436	395	369	404	410
(15-64세)	40.9	39.3	36.9	39.7	40.2	1,008	949	882	952	965
15-29세	38.4	37.1	34.4	36.7	37.0	149	138	127	137	138
30-39세	41.5	40.0	37.2	40.0	40.5	230	217	199	214	217
40-49세	41.8	40.1	37.6	40.6	41.3	271	257	238	257	260
50-59세	41.5	39.8	37.7	40.5	41.0	269	253	237	255	259
60세이상	34.4	32.9	32.5	35.0	35.8	182	162	158	172	178
(노동자)	39.1	37.8	35.0	37.8	38.1	811	764	696	759	772
상용	41.9	40.9	37.5	40.9	41.1	613	595	540	590	596
임시	32.6	29.5	28.4	30.3	30.7	154	129	121	132	136
일용	30.9	30.1	28.3	29.2	31.1	42	39	35	37	42
(비임금근로자)	42.3	39.7	39.7	42.2	43.3	285	264	262	276	281
고용주	48.6	45.8	45.0	47.6	48.2	72	64	63	65	65
자영업자	40.1	37.3	37.6	40.2	41.7	167	155	156	167	172
무급가족 종사자	41.8	41.3	41.3	42.8	43.2	46	45	43	44	44
1 관리자	42.7	41.5	37.9	41.1	40.9	16	16	15	16	16
2 전문가	38.7	36.7	34.0	37.7	38.5	218	200	184	207	210
3 사무직	40.0	39.1	35.0	38.8	38.8	190	184	165	180	181
4 서비스직	41.5	38.1	38.3	40.0	40.3	134	117	114	121	123
5 판매직	43.1	40.6	39.3	41.3	41.8	127	118	115	122	122
6 농림어업·숙련종사	28.0	33.8	35.3	38.9	40.0	41	50	48	52	54
7 기능원·관련기능직	42.3	40.6	38.3	40.4	41.7	100	96	87	91	95
8 장차·기계·조작·조립	44.0	42.3	39.6	41.9	42.4	134	127	117	124	124
9 단순·노무 종사자	35.8	34.1	32.4	34.0	34.7	133	121	113	122	127

자료: 통계청 경제활동인구조사 원자료에서 계산
 주: 주당 총노동시간=계절조정 취업자수 × 주당노동시간

〈부표4〉 월별 주당 노동시간과 총노동시간(계속, 단위: 시간, 백만시간)

	주당 노동시간(시간)					총노동시간(백만시간)				
	2월	3월	4월	5월	6월	2월	3월	4월	5월	6월
전산업	39.9	38.3	36.1	38.9	39.4	1,098	1,027	958	1,036	1,053
A 농림어업	27.9	33.7	35.2	38.6	39.8	43	52	50	54	56
B 광업	43.0	43.4	43.1	43.1	44.9	1	1	1	1	1
C 제조업	42.8	42.0	38.2	41.1	41.2	190	186	168	180	180
D 전기·가스·증기·공기	39.8	38.4	35.4	40.3	40.8	3	3	2	3	3
E 수도·하수·폐기물처리	42.9	41.7	38.7	41.5	41.6	6	6	6	6	6
F 건설업	38.9	37.8	35.5	37.6	39.3	79	76	69	74	77
(생산자서비스업)	41.0	39.8	35.9	39.4	39.7	159	150	136	148	149
K 금융보험업	39.8	38.3	33.8	38.4	38.7	32	30	27	30	30
L 부동산업	43.7	41.7	39.3	41.8	41.7	24	22	21	22	21
M 전문과학기술서비스업	41.1	40.6	35.5	39.4	39.5	49	46	41	45	45
N 사업시설관리사업지원	40.5	39.2	36.3	39.1	39.7	54	52	47	50	52
(유통서비스업)	43.1	40.9	38.9	41.1	41.7	255	240	228	242	245
G 도매소매업	42.9	41.0	39.3	41.2	41.7	153	145	139	146	147
H 운수창고업	44.5	41.8	40.0	41.8	42.4	67	62	58	61	63
J 정보통신업	41.2	39.3	35.5	39.7	40.5	35	33	30	34	35
(개인서비스업)	42.8	39.1	38.8	40.7	41.0	176	155	148	159	161
I 숙박음식점업	44.3	40.7	40.9	42.4	42.5	101	89	85	91	91
R 예술·스포츠·여가관련	38.4	32.5	31.8	35.3	36.9	20	16	15	18	19
S 협회·단체·수리·기타	42.5	39.5	38.4	40.6	40.7	52	48	44	47	48
T 가구내·고용활동 등	33.1	32.2	32.6	33.9	34.3	3	3	3	3	3
(사회서비스업)	33.6	31.5	29.9	33.1	33.8	181	161	152	172	177
O 공공행정·국방·사회보장	36.3	35.2	32.4	35.5	35.5	41	37	34	37	38
P 교육서비스업	30.2	27.4	27.0	31.6	33.0	56	49	47	57	60
Q 보건업·사회복지서비스	35.2	33.0	30.9	33.3	33.5	84	75	70	77	79
U 국제 및 외국기관	41.6	41.7	30.5	28.7	39.3	1	1	1	1	1

자료: 통계청 경제활동인구조사 원자료에서 계산

〈부표5〉 월별 총노동시간 증감(율)과 주40시간 환산 일자리 증감(2월 대비, 단위: 백만시간, %, 천명)

	총노동시간 증감 (백만시간)				총노동시간 증감율 (%)				주40시간 환산 일자리수 증감 (천명)			
	3월	4월	5월	6월	3월	4월	5월	6월	3월	4월	5월	6월
전체	-71	-140	-62	-44	-6.4	-12.7	-5.6	-4.0	-1,764	-3,496	-1,548	-1,111
남성	-29	-73	-29	-18	-4.5	-11.0	-4.4	-2.7	-737	-1,821	-723	-442
여성	-41	-66	-32	-26	-9.3	-15.2	-7.4	-5.9	-1,018	-1,688	-804	-644
(15-64세)	-59	-126	-57	-43	-5.8	-12.5	-5.6	-4.2	-1,465	-3,139	-1,413	-1,070
15-29세	-11	-23	-12	-11	-7.3	-15.1	-8.1	-7.5	-272	-564	-303	-278
30-39세	-13	-31	-16	-13	-5.5	-13.4	-6.9	-5.7	-317	-768	-399	-330
40-49세	-14	-34	-14	-11	-5.2	-12.4	-5.3	-4.0	-353	-838	-356	-270
50-59세	-16	-32	-13	-9	-5.9	-11.8	-4.9	-3.5	-394	-793	-331	-235
60세이상	-20	-24	-10	-4	-11.1	-13.3	-5.5	-2.1	-503	-605	-250	-95
(노동자)	-47	-115	-52	-39	-5.8	-14.2	-6.4	-4.8	-1,169	-2,871	-1,307	-971
상용	-18	-73	-23	-17	-2.9	-11.9	-3.7	-2.8	-445	-1,818	-574	-424
임시	-25	-33	-22	-18	-16.3	-21.2	-14.1	-12.0	-628	-816	-543	-461
일용	-3	-8	-5	-1	-7.8	-17.8	-11.6	-1.3	-82	-188	-122	-13
(비임금근로자)	-21	-23	-9	-4	-7.4	-8.1	-3.0	-1.3	-529	-577	-215	-92
고용주	-8	-9	-6	-6	-10.6	-12.5	-8.7	-8.6	-189	-224	-155	-155
자영업자	-12	-11	0	4	-7.1	-6.6	-0.2	2.6	-297	-277	-8	110
무급가족 종사자	-1	-3	-2	-2	-2.9	-5.9	-3.9	-3.3	-34	-68	-45	-38
1 관리자	0	-1	0	0	-0.8	-5.7	2.4	0.4	-3	-23	10	2
2 전문가	-18	-34	-12	-8	-8.2	-15.5	-5.3	-3.8	-447	-848	-289	-205
3 사무직	-6	-25	-10	-8	-3.3	-13.3	-5.0	-4.4	-159	-633	-238	-210
4 서비스직	-17	-20	-13	-11	-12.5	-14.9	-10.0	-8.3	-420	-500	-335	-277
5 판매직	-9	-12	-5	-5	-7.4	-9.8	-4.2	-3.8	-236	-310	-133	-121
6 농림어업·수련종사	9	7	11	13	21.3	18.0	27.7	31.2	219	185	284	320
7 기능·원만·기능직	-4	-13	-9	-5	-4.1	-12.8	-8.8	-5.0	-103	-321	-221	-124
8 정·차·기계·조작·조립	-7	-16	-10	-9	-5.3	-12.2	-7.1	-7.0	-176	-408	-239	-232
9 단순·노무 종사자	-13	-21	-11	-7	-9.6	-15.5	-8.2	-5.0	-319	-516	-275	-165

자료: 통계청 경제활동인구조사 원자료에서 계산

〈부표5〉 월별 총노동시간 증감(율)과 주40시간 환산 일자리 증감(계속, 단위: 백만시간, %, 천명)

	총노동시간 증감 (백만시간)				총노동시간 증감율 (%)				주40시간 환산 일자리수 증감 (천명)			
	3월	4월	5월	6월	3월	4월	5월	6월	3월	4월	5월	6월
전산업	-71	-140	-62	-44	-64	-127	-56	-40	-1,764	-3,466	-1,548	-1,111
A 농림어업	9	7	12	14	21.0	17.5	27.1	31.7	224	187	289	338
B 광업	0	0	0	0	153	7.5	-68	-31	2	1	-1	0
C 제조업	-5	-23	-11	-11	-24	-11.9	-57	-57	-117	-565	-270	-272
D 전기·가스·증기·공기	0	-1	0	0	-98	-249	-54	-41	-8	-19	-4	-3
E 수도·하수·폐기물	0	0	0	0	-07	-61	08	45	-1	-9	1	7
F 건설업	-3	-10	-5	-1	-33	-123	-63	-15	-66	-242	-124	-29
(생산서비스업)	-9	-23	-11	-10	-54	-146	-70	-64	-214	-581	-279	-253
K 금융보험업	-2	-5	-1	-2	-50	-153	-43	-51	-39	-121	-34	-40
L 부동산업	-2	-3	-2	-3	-73	-140	-92	-109	-44	-84	-55	-65
M 전문·과학기술·서비스	-3	-8	-3	-3	-57	-166	-70	-71	-69	-202	-85	-86
N 사업·시설·관리·서비스	-2	-7	-4	-2	-45	-128	-77	-45	-62	-175	-104	-61
(유통서비스업)	-15	-27	-13	-10	-60	-106	-52	-40	-381	-678	-331	-255
G 도매·소매업	-8	-13	-7	-6	-53	-88	-46	-40	-201	-335	-175	-155
H 운수·창고업	-5	-9	-6	-4	-81	-135	-83	-57	-136	-226	-140	-96
J 정보통신업	-2	-5	-1	0	-51	-135	-18	-05	-44	-118	-16	-4
(개인서비스업)	-22	-29	-17	-15	-124	-163	-99	-85	-546	-719	-436	-376
I 숙박·음식점업	-13	-16	-11	-11	-125	-156	-104	-104	-316	-396	-264	-263
R 예술·스포츠·여가	-4	-4	-2	-1	-212	-219	-92	-35	-105	-109	-46	-18
S 협회·단체·수리·기타	-5	-8	-5	-4	-90	-158	-97	-74	-118	-206	-127	-97
T 가구·내·외·교·용·활동	0	0	0	0	-67	-77	36	48	-5	-6	3	4
(사회서비스업)	-21	-30	-10	-4	-113	-163	-53	-24	-513	-741	-241	-107
O 공공행정·사회보장	-4	-7	-4	-3	-108	-169	-89	-77	-110	-173	-91	-79
P 교육서비스업	-7	-9	1	4	-133	-154	17	65	-186	-217	24	91
Q 보건·사회복지	-9	-14	-7	-5	-108	-170	-86	-62	-226	-366	-181	-130
U 국제 및 외국기관	0	0	0	0	03	-223	-187	112	0	-4	-3	2

자료: 통계청 경제활동인구조사 원자료에서 계산