

비정규직 규모와 실태

- 통계청, '경제활동인구조사 부가조사'(2014.3) 결과 -

2014년 6월

김 유 선

(한국노동사회연구소 선임연구위원)

한국노동사회연구소

Korea Labour & Society Institute

서울시 마포구 공덕동 257-3 국민서관빌딩 502호

전화: 02-393-1457 팩스: 02-393-4449

www.ksli.org www.facebook.com/ksiedit

비정규직 규모와 실태

- 통계청, '경제활동인구조사 부가조사'(2014.3) 결과 -

김유선(한국노동사회연구소 선임연구위원)

경제활동인구조사 부가조사(2014년 3월)를 분석한 결과 발견된 특징은 다음과 같다. 첫째, 2007년 3월 879만 명(55.8%)을 정점으로 감소세로 돌아선 비정규직 규모가 2014년 3월에는 823만 명(44.7%)으로 감소했다. 이는 종사상 지위가 상용직인 사람이 증가하고 임시직과 일용직이 감소했기 때문인데, 사내하도급 노동자들을 정규직으로 잘못 분류하고, 특수고용 노동자들을 자영업자로 잘못 분류한 데서 비롯된 측면도 클 것으로 보인다.

둘째, 정규직 임금은 2013년 3월 283만 원에서 2014년 3월 289만 원으로 6만 원(2.2%) 인상되고, 비정규직 임금은 140만 원에서 143만 원으로 3만 원(1.6%) 인상되었다. 정규직 대비 비정규직 임금격차는 월 임금총액 기준으로는 49.7%에서 49.4%로 0.3%p 확대되고, 시간당 임금 기준으로는 52.1%에서 53.2%로 1.1%p 축소되었다. 남자 정규직 임금을 100이라 할 때 여자 정규직 임금은 66.8%, 남자 비정규직 임금은 53.4%, 여자 비정규직 임금은 35.4%로 격차가 매우 크다. 이는 정규직과 비정규직의 임금격차가 100:50에서 고착화되고 있을 뿐만 아니라, 성별 고용형태별 차별이 비정규직 여성에게 집중되고 있음을 말해준다.

셋째, 저임금계층은 25.0%로 OECD 국가 중 가장 많고, 임금불평등(P9010, 상위10%와 하위10% 임금격차)은 5.0배로 멕시코 다음으로 심하다. 2009년 3월 222만 명(13.8%)을 정점으로 2012년 8월에는 170만 명(9.6%)으로 감소하던 법정 최저임금 미달자가 박근혜 정부에선 증가세로 돌아서 2014년 3월에는 232만 명(12.6%)으로 늘어났고, 정부부문 최저임금 미달자도 9만 명(9.6%)에서 14만 명(14.6%)으로 늘어났다. 시급제 노동자도 법정 최저임금(5,210원) 미달자가 15만 명(14.1%)에 이르는데, 시급이 최저임금인 사람은 27만 명(25.7%), 최저임금보다는 많지만 5,500원 이하인 사람이 17만 명(16.5%)이다. 이는 법정 최저임금이 저임금 노동자들의 임금수준에 결정적인 영향을 미치고 있음을 말해준다.

넷째, 한국은 OECD 국가 중 고용이 가장 불안정한, 초단기근속의 나라다. 근속년수 평균값은 5.6년이고 중위값은 2.5년으로 OECD 국가 중 가장 짧다. 단기근속자(근속년수 1년 미만)는 전체 노동자의 31.3%로 가장 많고 장기근속자(근속년수 10년 이상)는 20.3%로 가장 적다.

다섯째, 노조 조합원(조직률)은 2008년 8월 205만 명(12.7%)을 정점으로 2011년 8월에는 191만 명(10.9%)으로 감소했다. 하지만 2012년부터 증가세로 돌아서 2014년 3월에는 227만 명(12.3%)으로 2년 반 만에 36만 명(1.4%p) 증가했다. 특수고용 노동자들은 노조 조합원이 한 명도 없다고 조사되고 있음을 감안하면, 실제 조합원수는 230만 명을 넘어설 것으로 보인다.

1. 비정규직 규모

1. 전체

통계청이 2014년 3월에 실시한 ‘경제활동인구조사 부가조사’에서 비정규직은 823만 명(임금노동자의 44.7%)이고 정규직은 1,017만 명(55.3%)으로, 노동자 절반이 정규직이고 나머지 절반이 비정규직이다. OECD 국가들은 대부분 파트타임이 비정규직의 다수를 점하는데, 우리나라도 시간제근로(파트타임)가 꾸준히 늘어 10.4%에 이르고 있다. 게다가 비정규직의 96.6%(823만 명 가운데 795만 명)가 임시근로자거나 임시근로를 겸하고 있어, 다른 나라에 비해 고용이 매우 불안정한 특징을 보이고 있다([표1] 참조).

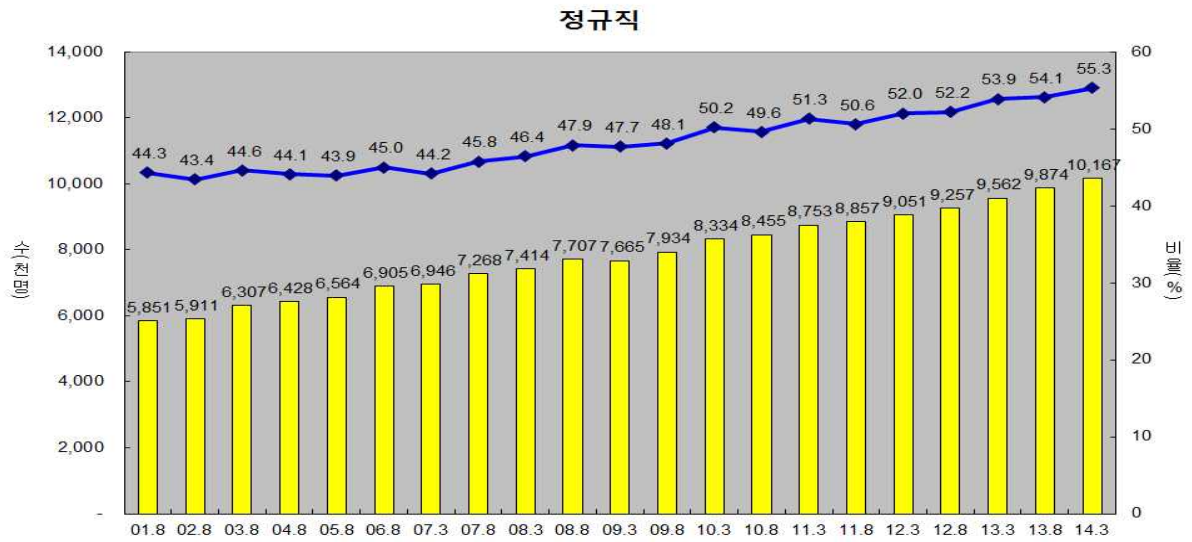
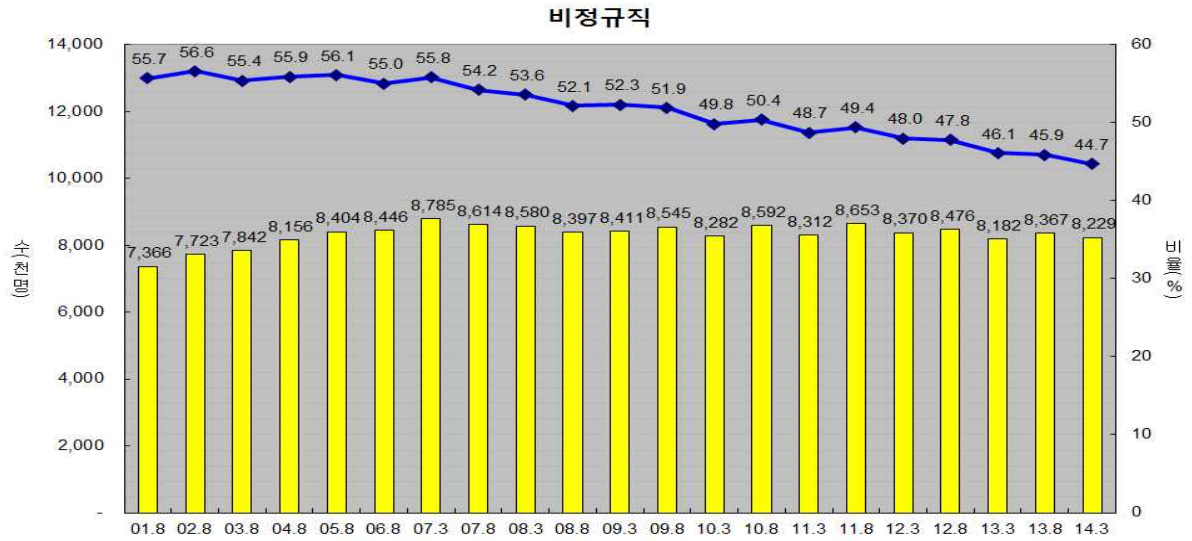
[표1] 비정규직 규모(2014년 3월)

	수(천 명)				비율(%)				
	상용	임시	일용	전체	상용	임시	일용	전체	
임금노동자(1)	12,033	4,925	1,438	18,396	65.4	26.8	7.8	100.0	
정규직 (2=1-3)	10,167			10,167	55.3			55.3	
비정규직 (3=①+--+⑧, 중복제외)	1,866	4,925	1,438	8,229	10.1	26.8	7.8	44.7	
고용계약	임시근로	1,586	4,925	1,438	7,949	8.6	26.8	7.8	43.2
	장기임시근로 ①		3,556	1,148	4,704		19.3	6.2	25.6
	한시근로 ② (기간제근로)	1,586	1,370	290	3,246	8.6	7.4	1.6	17.6
근로시간	시간제근로 ③	1,520	906	162	2,588	8.3	4.9	0.9	14.1
근로제공 방식	시간제근로 ③	181	1,202	533	1,916	1.0	6.5	2.9	10.4
	호출근로 ④		1	787	788		0.0	4.3	4.3
	특수고용 ⑤	2	518	31	551	0.0	2.8	0.2	3.0
	파견근로 ⑥	110	50	7	167	0.6	0.3	0.0	0.9
	용역근로 ⑦	413	172	49	634	2.2	0.9	0.3	3.4
	가내근로 ⑧	5	33	39	77	0.0	0.2	0.2	0.4

비정규직 규모를 연도별로 살펴보면 2001년 8월 737만 명에서 2007년 3월 879만 명으로 꾸준히 증가하다가 2007년 8월부터 2014년 3월까지 818~865만 명 사이를 오르내리고 있다. 비정규직 비율은 2001년 8월부터 2007년 3월까지 55~56% 수준을 유지하다가 2007년 8월에는 54.2%로 감소세로 돌아서 2014년 3월에는 44.7%로 꾸준히 감소하고 있다.

이에 비해 정규직은 2001년 8월 585만 명에서 2014년 3월 1,017만 명까지 꾸준히 증가하고 있다. 정규직 비율도 2007년 3월(44.2%) 이후 증가세로 돌아서 2014년 3월(55.3%)까지 꾸준히 증가하고 있다([그림1]과 [표2] 참조).

[그림1] 비정규직과 정규직 규모 추이



[표2] 연도별 비정규직 규모

	수(천 명)							비율(%)						
	11년 3월	11년 8월	12년 3월	12년 8월	13년 3월	13년 8월	14년 3월	11년 3월	11년 8월	12년 3월	12년 8월	13년 3월	13년 8월	14년 3월
임금노동자	17,065	17,510	17,421	17,733	17,744	18,241	18,396	100.0	100.0	100.0	100.0	100.0	100.0	100.0
정규직	8,753	8,857	9,051	9,257	9,562	9,874	10,167	51.3	50.6	52.0	52.2	53.9	54.1	55.3
비정규직	8,312	8,653	8,370	8,476	8,182	8,367	8,229	48.7	49.4	48.0	47.8	46.1	45.9	44.7
임시근로	8,119	8,440	8,153	8,235	7,909	8,077	7,949	47.6	48.2	46.8	46.4	44.6	44.3	43.2
장기임시근로	4,857	4,951	4,828	4,738	4,526	4,579	4,704	28.5	28.3	27.7	26.7	25.5	25.1	25.6
한시근로	3,262	3,489	3,326	3,498	3,381	3,498	3,246	19.1	19.9	19.1	19.7	19.1	19.2	17.6
(기간제근로)	2,466	2,667	2,554	2,714	2,594	2,761	2,588	14.5	15.2	14.7	15.3	14.6	15.1	14.1
시간제근로	1,531	1,702	1,702	1,826	1,758	1,884	1,916	9.0	9.7	9.8	10.3	9.9	10.3	10.4
호출근로	901	962	847	871	791	821	788	5.3	5.5	4.9	4.9	4.5	4.5	4.3
특수고용	579	614	584	545	557	545	551	3.4	3.5	3.4	3.1	3.1	3.0	3.0
파견근로	214	197	190	215	198	204	167	1.3	1.1	1.1	1.2	1.1	1.1	0.9
용역근로	611	673	655	682	683	646	634	3.6	3.8	3.8	3.8	3.8	3.5	3.4
가내근로	89	75	79	69	66	73	77	0.5	0.4	0.5	0.4	0.4	0.4	0.4

[참고] 비정규직 추계 방식

2014년 3월 경제활동인구조사부가조사를 분석한 이 글에서 비정규직 규모는 ‘① + ② + ③ + ④ + ⑤ + ⑥ + ⑦ + ⑧(중복 제외)’로 계산했고, 정규직 규모는 ‘임금노동자 - 비정규직’으로 계산했다([표1] 참조). 각각의 세부적인 내용은 다음과 같다.

① 장기임시근로: 종사상 지위가 임시·일용적인 자 - 한시근로

☞ 이 글에서 장기임시근로는 고용계약을 맺지 않고 장기간 임시직으로 사용하는 장기임시근로자(permanent temporary worker, long-term temps, permatemps) 이외에, 업체 비소속 자유노동자(casual worker), 계절근로자(seasonal worker) 등을 포괄하는 개념으로 사용한다.

② 한시근로: 고용될 때 근로기간을 정한 기간제근로자(문항 32번 응답 1) + 고용될 때 근로기간을 정하지 않은 자로서 현 직장에 계속 고용이 가능하다고 생각하지 않는 자(문항 32번 응답 2 & 문항 43번 응답 2)

③ 시간제근로: 문항 44번 응답 2

④ 호출근로: 문항 42번 응답 1

⑤ 특수고용: 문항 47번 응답 1

⑥ 파견근로: 문항 45번 응답 2

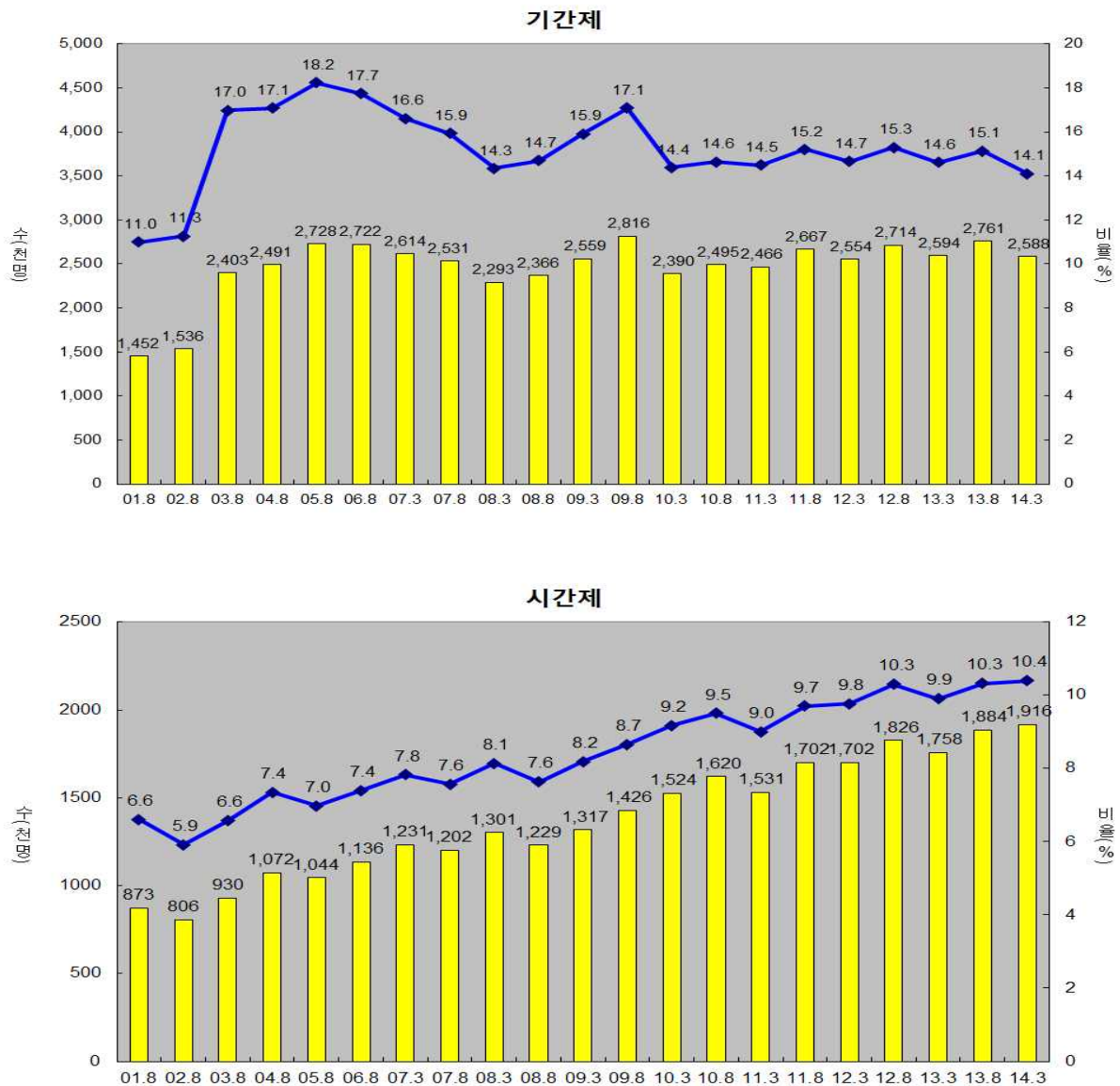
⑦ 용역근로: 문항 45번 응답 3

⑧ 가내근로: 문항 48번 응답 1

2. 세부 고용형태

세부 고용형태 추이를 살펴보면, 기간제 근로는 2005년 8월 273만 명(18.2%)을 정점으로 기간제 보호법에 힘입어 2008년 3월 229만 명(14.3%)으로 감소했다. 2009년 8월에 282만 명(17.1%)으로 늘어난 것은 희망근로 때문이지만, 2010년 3월 239만 명(14.4%)에서 2014년 3월 259만 명(14.1%)으로 14~15%대에서 고착화되고 있다. 시간제 근로는 2002년 8월 81만 명(5.9%)에서 2014년 3월 192만 명(10.4%)으로 빠른 속도로 증가하고 있다([그림2]와 [표2] 참조).

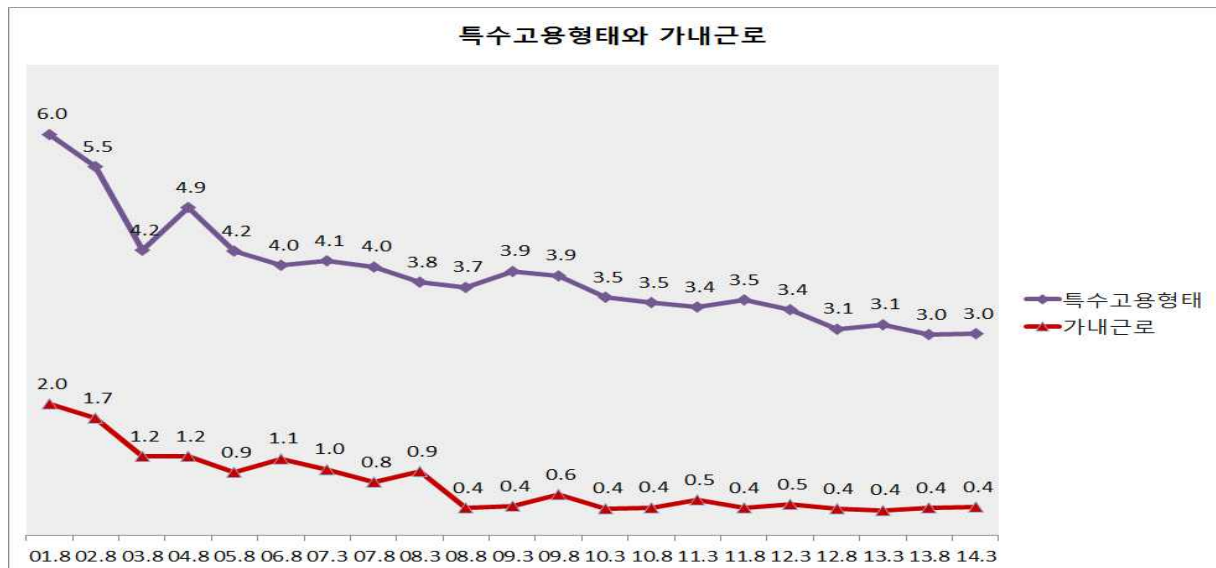
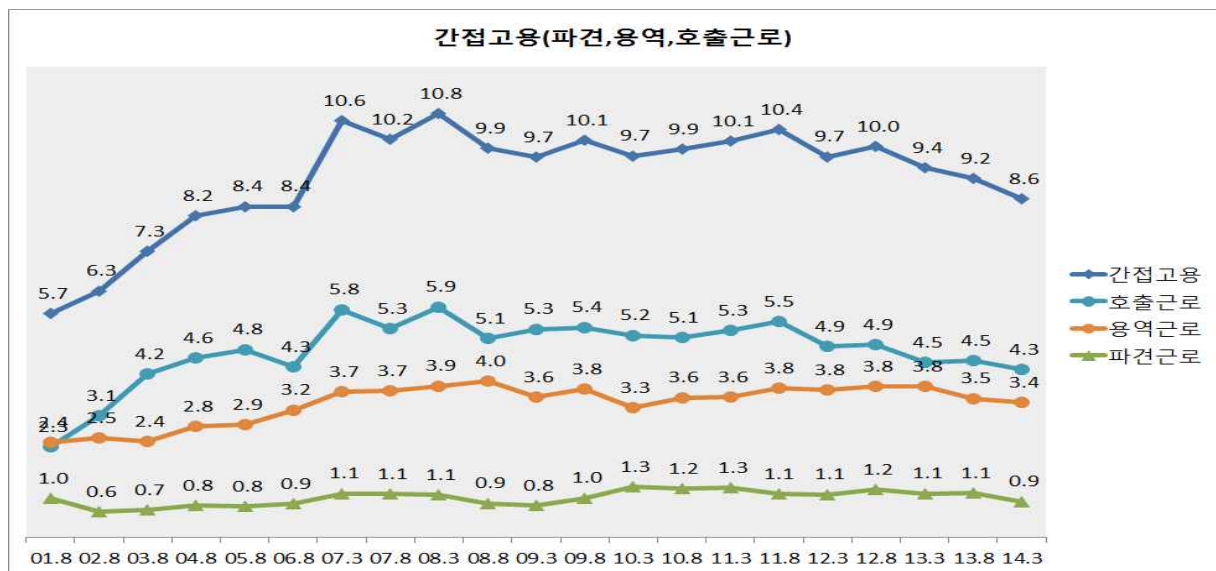
[그림2] 기간제와 시간제 근로 추이



2014년 3월 파견근로는 17만 명(0.9%), 용역근로는 63만 명(3.4%), 호출근로는 79만 명(4.3%)으로, 이들을 합친 간접고용 규모는 159만 명(8.6%)이다. 한데 경제활동인구조사 부가조사에는 사내하도급 설문 문항이 없어 사내하도급 노동자들이 대부분 정규직으로 분류된다. 따라서 파견, 용역, 사내하도급, 호출근로를 합친 간접고용 규모는 200만 명을 훌쩍 넘어설 것으로 보인다.

특수고용은 2001년 8월 79만 명(6.0%)에서 2014년 3월 55만 명(3.0%)으로 감소했고, 가내근로도 같은 시기 26만 명(2.0%)에서 8만 명(0.4%)으로 감소했다. 특수고용 노동자의 수가 노동계나 정부가 추산하는 수치보다 크게 적을 뿐만 아니라 노조 조합원이 한 명도 없는 것은, 상당수가 자영업자로 잘못 분류되고 있는 것 아니냐는 의문을 불러일으킨다([그림3]과 [표2] 참조).

[그림3] 파견, 용역, 호출, 특수고용, 가내근로 추이



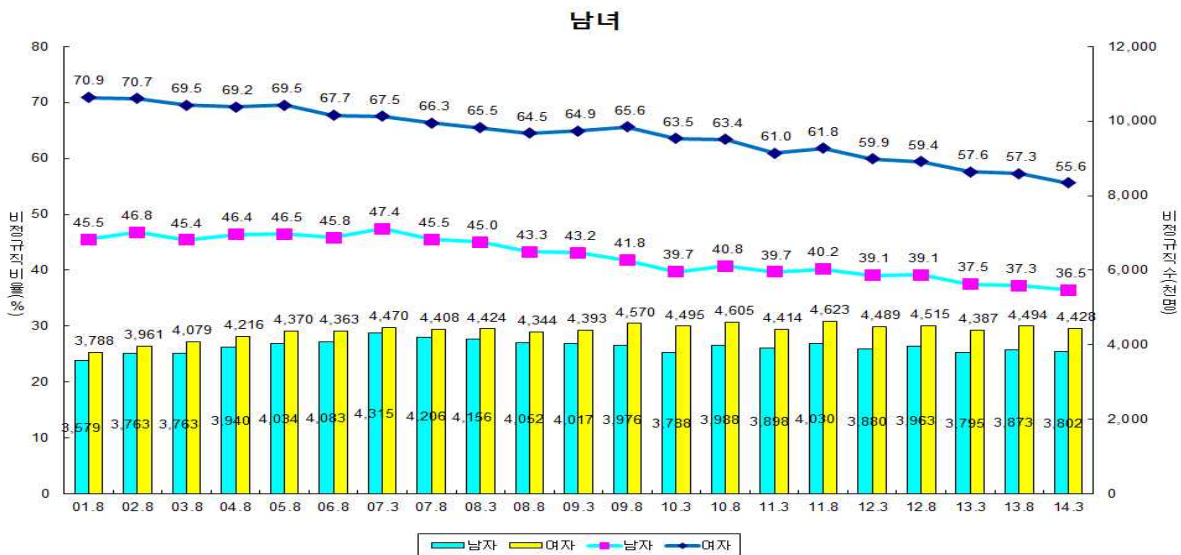
3. 남녀

남자는 정규직이 663만 명(63.5%), 비정규직이 380만 명(36.5%)으로 정규직이 많다. 여자는 정규직이 354만 명(44.4%), 비정규직이 443만 명(55.6%)으로 비정규직이 많다. 여자는 비정규직 비율이 2001년 8월 70.9%에서 2014년 3월 55.6%로 꾸준히 감소하고 있다. 남자도 2007년 3월 47.4%를 정점으로 2014년 3월 36.5%로 감소하고 있다. 2007년 3월에는 여성 비정규직이 남성 비정규직보다 15만 명 많았지만, 2014년 3월에는 63만 명으로 그 격차가 확대되고 있다([표3]과 [그림4] 참조).

[표3] 남녀별 비정규직 규모(2014년 3월)

	수(천 명)		비중(%)		분포(%)		
	남자	여자	남자	여자	남자	여자	
임금노동자	10,429	7,968	100.0	100.0	56.7	43.3	
정규직	6,627	3,540	63.5	44.4	65.2	34.8	
비정규직	3,802	4,428	36.5	55.6	46.2	53.8	
고용계약	임시근로	3,674	4,276	35.2	53.7	46.2	53.8
	장기임시근로	2,101	2,602	20.1	32.7	44.7	55.3
	한시근로	1,572	1,674	15.1	21.0	48.4	51.6
	(기간제근로)	1,255	1,333	12.0	16.7	48.5	51.5
근로시간	시간제근로	529	1,388	5.1	17.4	27.6	72.4
	호출근로	532	257	5.1	3.2	67.5	32.6
근로제공 방식	특수고용	197	354	1.9	4.4	35.8	64.2
	파견근로	79	88	0.8	1.1	47.3	52.7
	용역근로	349	285	3.3	3.6	55.0	45.0
	가내근로	10	68	0.1	0.9	13.0	88.3

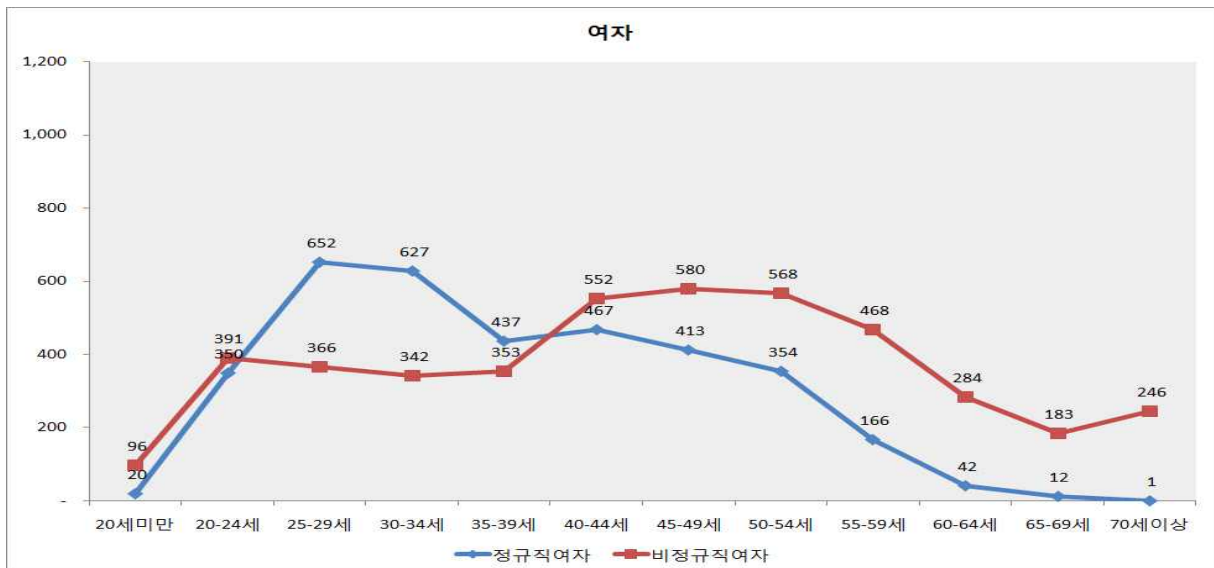
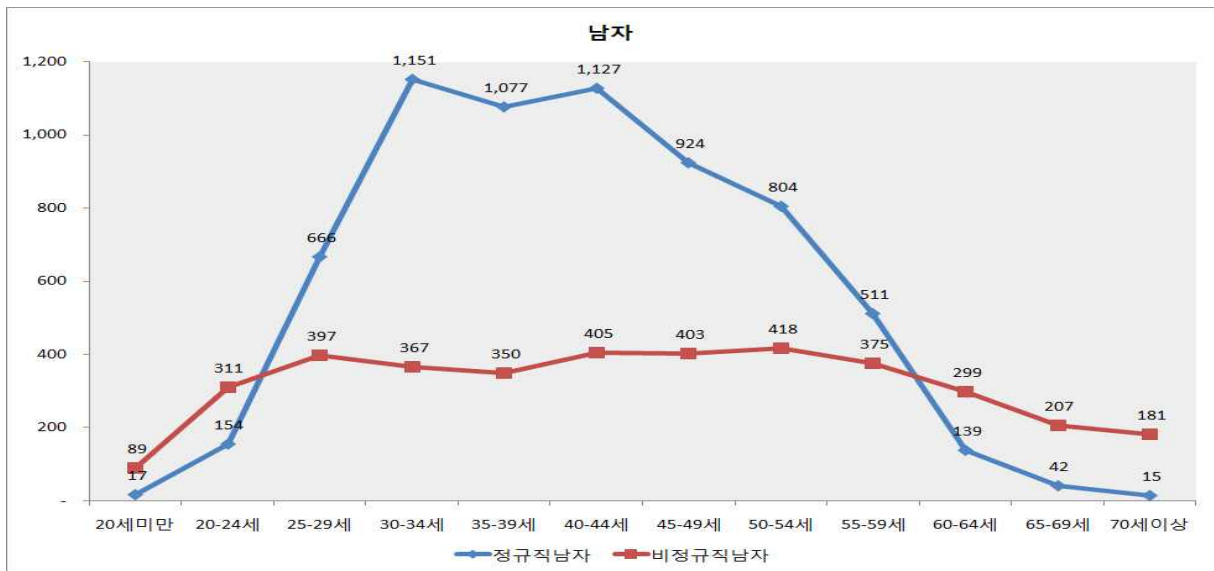
[그림4] 남녀별 비정규직 규모 추이



4. 연령

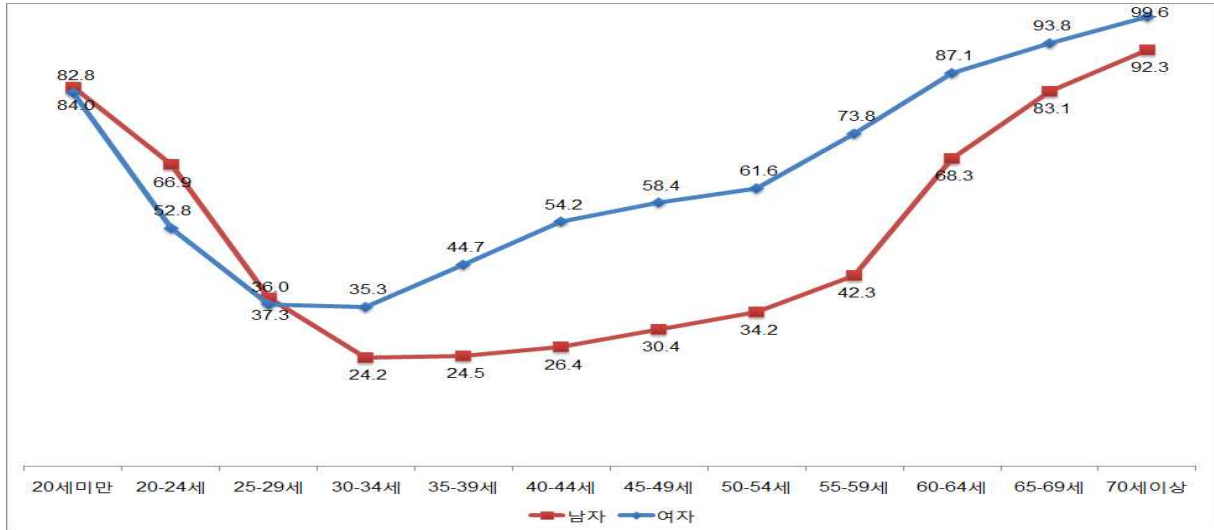
남자는 저연령층(20대 초반 이하)과 고령층(60세 이상)만 비정규직이 정규직보다 많다. 그러나 여자는 20대 후반과 30대를 제외한 모든 연령층에서 비정규직이 많다. 정규직 여자는 20대 후반과 30대 초반을 정점으로 그 수가 크게 감소하지만, 비정규직 여자는 30대 초반(35만 명)을 저점으로 늘어나 40대 초반부터 50대 초반까지 55~58만 명 수준을 유지하고 있다. 이는 출산과 자녀 육아를 거친 여성이 노동시장에 다시 진입하려 할 때 제공되는 일자리가 대부분 비정규직이기 때문이다([그림5] 참조).

[그림5] 남녀 고용형태별 연령계층별 분포(2014년 3월, 단위: 천 명)



성별 연령계층별 비정규직 비율을 살펴보면, 남자는 30~40대(24~30%)를 저점으로 하는 U자형을 그리는데 비해, 여자는 20대 후반과 30대 초반(35~37%)을 저점으로 하는 V자형을 그리고 있다. 20대 이하 연령층에서는 남자가 여자보다 비정규직 비율이 높거나 비슷하지만, 30대 이상 연령층에서는 여자가 남자보다 비정규직 비율이 높다([그림6] 참조).

[그림6] 성별 연령계층별 비정규직 비율(2014년 3월, 단위: %)



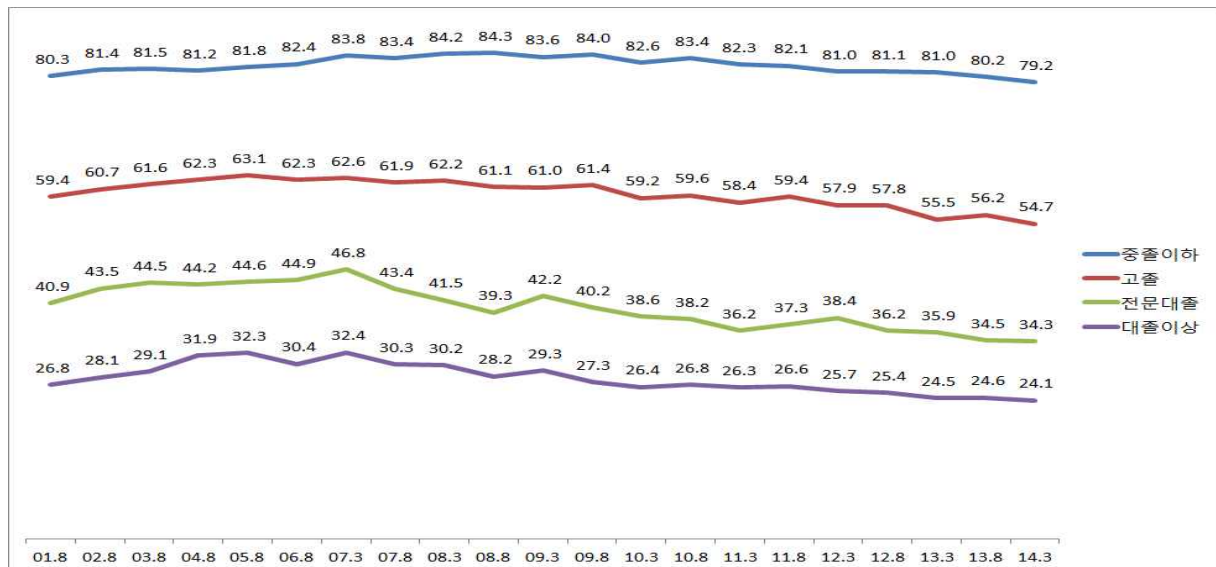
5. 학력

비정규직 823만 명 가운데 중졸 이하는 195만 명(23.7%), 고졸은 384만 명(46.7%)으로, 고졸 이하 학력이 70.4%를 차지하고 있다. 학력별로 비정규직 비율을 살펴보면 중졸 이하 79.2%, 고졸 54.7%, 전문대졸 34.3%, 대졸 이상 24.1%로, 학력이 낮을수록 비정규직 비율이 높고 학력 간 격차가 구조화되어 있음을 알 수 있다([표4]와 [그림7] 참조).

[표4] 학력별 비정규직 규모(2014년 3월)

	수(천 명)				비율(%)			
	중졸이하	고졸	전문대졸	대졸이상	중졸이하	고졸	전문대졸	대졸이상
임금노동자	2,464	7,020	2,801	6,112	100.0	100.0	100.0	100.0
정규직	512	3,178	1,839	4,638	20.8	45.3	65.7	75.9
비정규직	1,952	3,842	962	1,474	79.2	54.7	34.3	24.1
임시근로	1,898	3,718	917	1,416	77.0	53.0	32.7	23.2
장기임시근로	1,140	2,443	490	631	46.3	34.8	17.5	10.3
한시근로	758	1,275	427	785	30.8	18.2	15.2	12.8
(기간제근로)	602	933	356	697	24.4	13.3	12.7	11.4
시간제근로	580	850	140	346	23.5	12.1	5.0	5.7
호출근로	340	390	31	27	13.8	5.6	1.1	0.4
특수고용	48	286	70	147	1.9	4.1	2.5	2.4
파견근로	31	82	20	34	1.3	1.2	0.7	0.6
용역근로	250	271	61	51	10.1	3.9	2.2	0.8
가내근로	20	43	5	10	0.8	0.6	0.2	0.2

[그림7] 연도별 학력별 비정규직 비율 추이(단위: %)



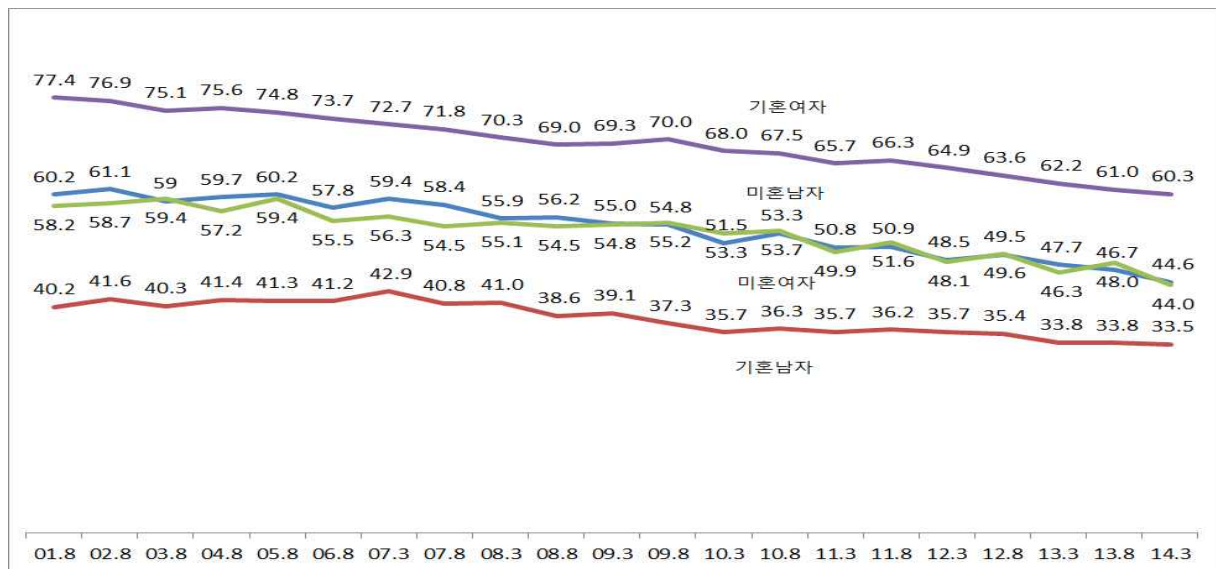
6. 성별 혼인여부

비정규직 823만 명 가운데 기혼여자는 341만 명(41.4%), 기혼남자는 257만 명(31.2%)으로 기혼자가 72.6%를 차지하고 있다. 성별 혼인별 비정규직 비율을 살펴보면 미혼남자 44.6%, 기혼남자 33.5%, 미혼여자 44.0%, 기혼여자 60.3%로, 미혼자는 남녀 간에 차이가 없지만, 기혼자는 남녀 간에 차이가 크다([표5]와 [그림8] 참조).

[표5] 성별혼인별 비정규직 규모(2014년 3월)

	수(천 명)				비중(%)			
	미혼남자	기혼남자	미혼여자	기혼여자	미혼남자	기혼남자	미혼여자	기혼여자
임금노동자	2,772	7,658	2,313	5,655	100.0	100.0	100.0	100.0
정규직	1,536	5,092	1,295	2,245	55.4	66.5	56.0	39.7
비정규직	1,236	2,566	1,018	3,410	44.6	33.5	44.0	60.3
임시근로	1,199	2,475	998	3,278	43.3	32.3	43.1	58.0
장기임시근로	705	1,397	555	2,047	25.4	18.2	24.0	36.2
한시근로 (기간제근로)	494	1,079	443	1,231	17.8	14.1	19.2	21.8
시간제근로	362	893	339	994	13.1	11.7	14.7	17.6
시간제근로	233	296	314	1,074	8.4	3.9	13.6	19.0
호출근로	93	439	27	230	3.4	5.7	1.2	4.1
특수고용	46	151	24	330	1.7	2.0	1.0	5.8
과견근로	22	57	15	73	0.8	0.7	0.6	1.3
용역근로	60	289	33	251	2.2	3.8	1.4	4.4
가내근로	1	9	5	63	0.0	0.1	0.2	1.1

[그림8] 연도별 성별혼인별 비정규직 비율 추이(단위: %)



7. 산업

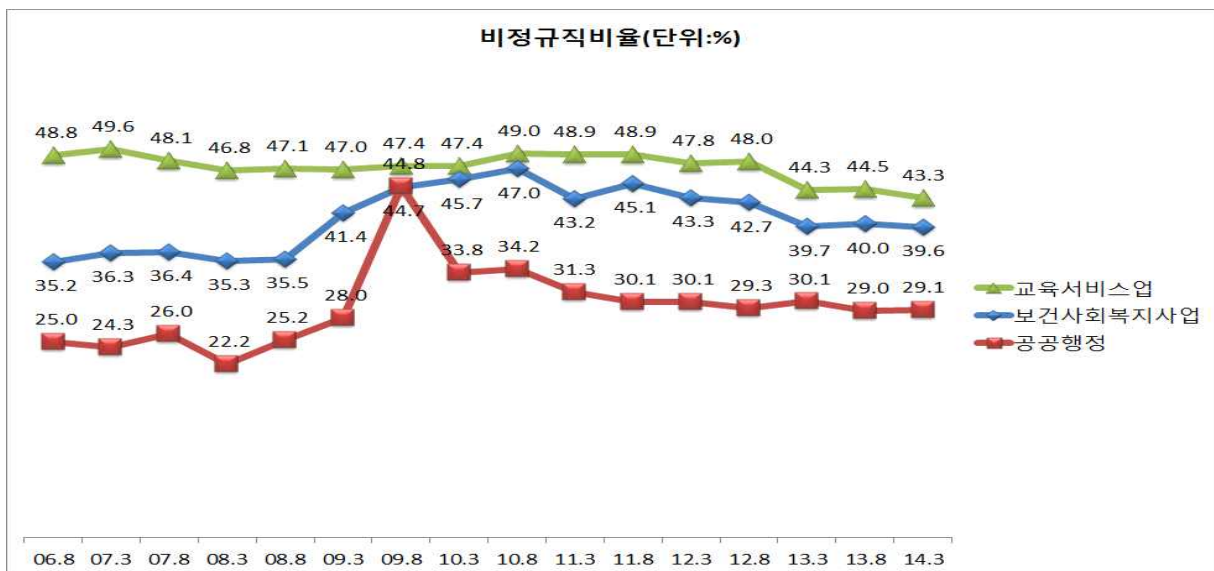
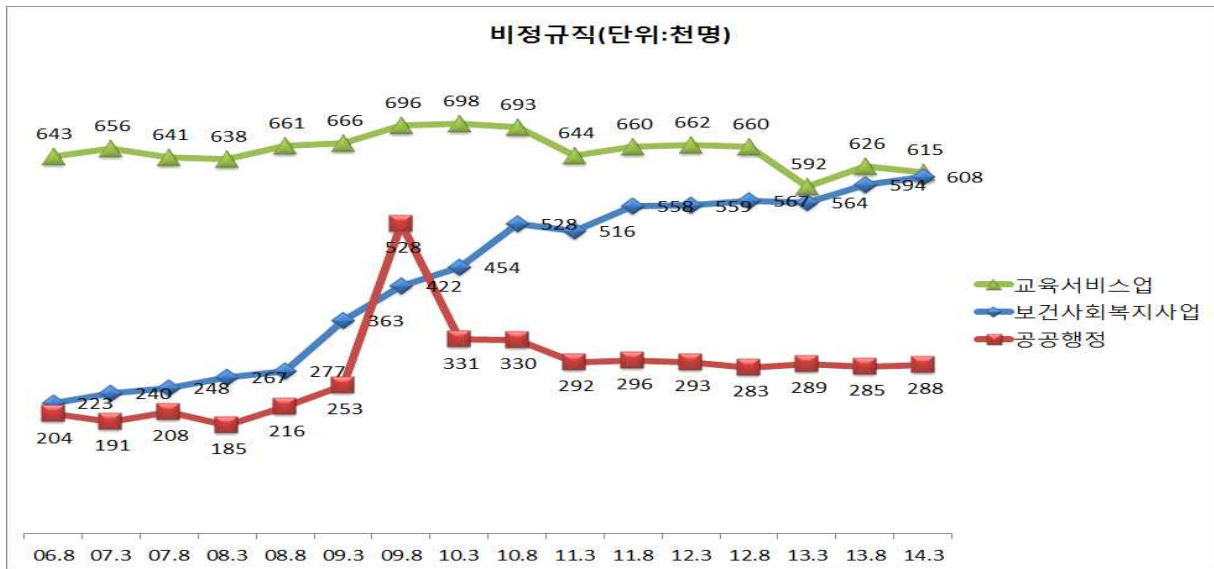
비정규직 5명 중 3명(479만 명, 58.2%)이 도소매업(117만 명), 숙박음식점업(103만 명), 제조업(94만 명), 사업지원서비스업(86만 명), 건설업(79만 명) 등의 5개 산업에 몰려 있다. 산업별 비정규직 비율은 최대 100%(가사서비스업), 최소 7.7%(광업)로 산업별 격차가 크다([표6] 참조).

[표6] 산업별 비정규직 규모

	2013년 3월			2014년 3월			증감		
	정규 직	비정 규직	비율	정규 직	비정 규직	비율	정규 직	비정 규직	비율
농업임업어업	22	111	83.5	24	105	81.4	2	-6	-2.1
광업	13	1	7.1	12	1	7.7	-1	0	0.5
제조업	2,640	954	26.5	2,831	942	25.0	191	-12	-1.6
전기가스증기수도사업	74	10	11.9	64	10	13.5	-10	0	1.6
하수폐기물처리원료재생활환경복원업	41	21	33.9	58	16	21.6	17	-5	-12.2
건설업	487	767	61.2	488	794	61.9	1	27	0.8
금융보험업	475	333	41.2	473	344	42.1	-2	11	0.9
부동산임대업	117	210	64.2	137	227	62.4	20	17	-1.9
전문과학기술서비스업	731	188	20.5	694	171	19.8	-37	-17	-0.7
사업시설관리사업지원서비스업	198	940	82.6	230	860	78.9	32	-80	-3.7
도매소매업	917	1,141	55.4	1,052	1,165	52.5	135	24	-2.9
운수업	492	243	33.1	537	223	29.3	45	-20	-3.7
출판영상방송통신정보서비스업	485	155	24.2	514	125	19.6	29	-30	-4.7
숙박음식점업	174	938	84.4	199	1,026	83.8	25	88	-0.6
예술스포츠여가서비스업	85	140	62.2	77	139	64.4	-8	-1	2.1
협회단체수리기타개인서비스업	333	409	55.1	337	460	57.7	4	51	2.6
가구내고용활동등	0	175	100.0	0	109	100.0	0	-66	0.0
공공행정국방사회보장행정	670	289	30.1	700	288	29.1	30	-1	-1.0
교육서비스업	743	592	44.3	804	615	43.3	61	23	-1.0
보건업사회복지서비스업	858	564	39.7	926	608	39.6	68	44	0.0
국제외국기관	6	1	14.3	10	2	16.7	4	1	2.4
전산업	9,561	8,182	46.1	10,167	8,230	44.7	606	48	-1.4

지난 1년 동안 사회서비스업 비정규직 증감 추이를 살펴보면, 교육서비스업은 59만 2천 명에서 61만 5천 명으로 2만 3천 명 증가하고, 보건사회복지사업은 56만 4천 명에서 60만 8천 명으로 4만 4천 명 증가했으며, 공공행정은 28만 9천 명에서 28만 8천명으로 1천명 감소했다. 비정규직 비율은 교육서비스업이 44.3%에서 43.3%로 1.0%p 감소하고, 보건사회복지사업은 39.7%에서 39.6%로 0.1%p 감소한데 비해, 공공행정은 30.1%에서 29.1%로 1.0%p 감소했다([그림9] 참조).

[그림9] 사회서비스업 비정규직(비율) 추이



8. 직업

비정규직 2명 중 1명(467만 명, 56.8%)은 단순노무직(234만 명)이거나 판매서비스직(233만 명)이다. 비정규직 비율은 최대 83.2%(단순노무직)에서 최소 11.1%(관리자)로 직업별 격차가 크다. 지난 1년 동안 정규직은 전문가(14만 명)와 사무직(15만 명)에서 많이 증가했다([표7] 참조).

[표7] 직업별 비정규직 규모

	2013년 3월			2014년 3월			증감		
	정규 직	비정	비율	정규 직	비정 규직	비율	정규 직	비정 규직	비율
관리자	277	46	14.2	281	35	11.1	4	-11	-3.2
전문가	2,816	1,165	29.3	2,954	1,156	28.1	138	-9	-1.1
사무직	3,024	871	22.4	3,177	857	21.2	153	-14	-1.1
서비스직	441	1,134	72.0	494	1,216	71.1	53	82	-0.9
판매직	429	1,104	72.0	479	1,118	70.0	50	14	-2.0
농림어업숙련직	16	44	73.3	16	38	70.4	0	-6	-3.0
기능직	689	826	54.5	737	850	53.6	48	24	-1.0
장치기계조작조립원	1,438	638	30.7	1,557	622	28.5	119	-16	-2.2
단순노무직	431	2,353	84.5	472	2,337	83.2	41	-16	-1.3
전직업	9,561	8,181	46.1	10,167	8,229	44.7	606	48	-1.4

9. 규모

사업체 규모가 클수록 비정규직 비율이 낮고, 사업체 규모가 작을수록 비정규직 비율이 높다. 300인 이상 사업체에서 비정규직 비율은 13.4%인데, 5인 미만 사업체에서 비정규직 비율은 79.1%다. 이처럼 비정규직 비율이 사업체 규모에 반비례하는 특징은 장기임시근로와 시간제근로, 호출근로 모두 마찬가지다. 하지만 기간제근로와 특수고용형태는 10인 이상 100인 미만 사업체에서 높다 ([표8] 참조).

[표8] 사업체 규모별 비정규직 규모(2014년 3월)

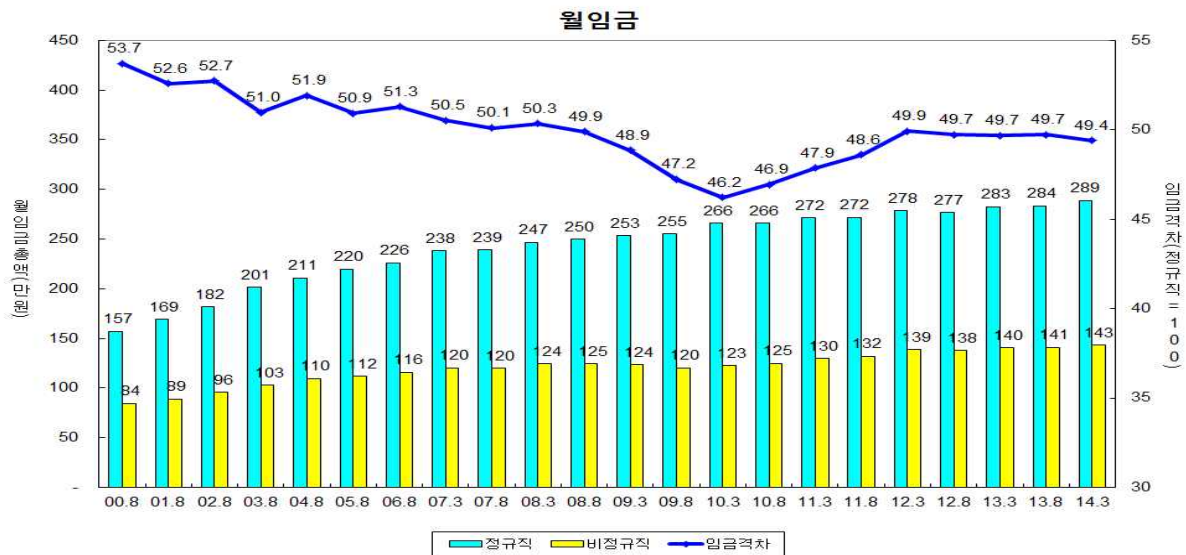
	수(천 명)						비중(%)					
	1-4인	5-9인	10-29인	30-99인	100-299인	300인 이상	1-4인	5-9인	10-29인	30-99인	100-299인	300인 이상
임금노동자	3,523	3,212	4,060	3,603	1,774	2,226	100.0	100.0	100.0	100.0	100.0	100.0
정규직	736	1,360	2,288	2,466	1,390	1,928	20.9	42.3	56.4	68.4	78.4	86.6
비정규직	2,787	1,852	1,772	1,137	384	298	79.1	57.7	43.6	31.6	21.6	13.4
임시근로	2,731	1,803	1,702	1,067	359	288	77.5	56.1	41.9	29.6	20.2	12.9
장기임시근로	2,041	1,198	903	433	90	39	57.9	37.3	22.2	12.0	5.1	1.8
한시근로	691	605	799	634	269	249	19.6	18.8	19.7	17.6	15.2	11.2
(기간제근로)	420	436	670	583	246	233	11.9	13.6	16.5	16.2	13.9	10.5
시간제근로	818	413	372	211	49	53	23.2	12.9	9.2	5.9	2.8	2.4
호출근로	391	236	117	36	8	1	11.1	7.3	2.9	1.0	0.5	0.0
특수고용	101	51	192	178	19	10	2.9	1.6	4.7	4.9	1.1	0.4
파견근로	52	26	37	34	14	5	1.5	0.8	0.9	0.9	0.8	0.2
용역근로	154	136	178	120	39	6	4.4	4.2	4.4	3.3	2.2	0.3
가내근로	60	6	6	5	0	1	1.7	0.2	0.1	0.1	0.0	0.0

II. 비정규직 임금·노동시간·노동복지 등

1. 월 평균임금

지난 3개월간 월 평균임금 총액은 정규직이 2013년 3월 283만 원에서 2014년 3월 289만 원으로 6만 원(2.2%) 인상되고, 비정규직은 140만 원에서 143만 원으로 3만 원(1.6%) 인상되었다. 그 결과 정규직 대비 비정규직 임금격차는 49.7%에서 49.4%로 0.3%p 확대되었다([그림10]과 [표9] 참조).

[그림10] 고용형태별 월 평균임금 추이



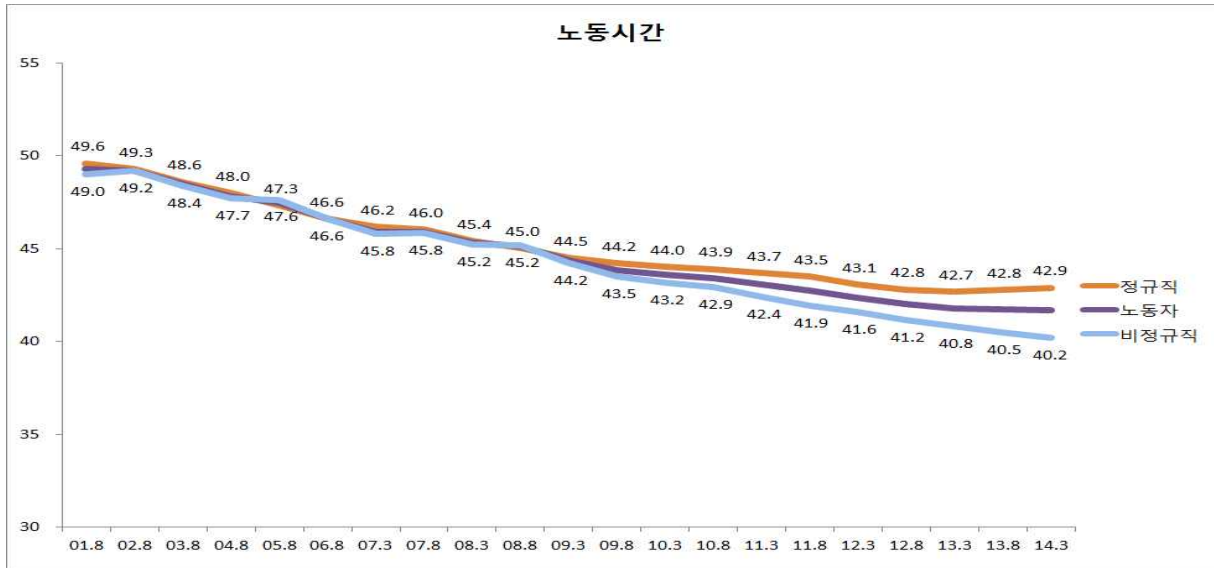
[표9] 연도별 고용형태별 월 평균임금 및 격차(정규직=100)

	금액(만 원)							격차(%)						
	11년 3월	11년 8월	12년 3월	12년 8월	13년 3월	13년 8월	14년 3월	11년 3월	11년 8월	12년 3월	12년 8월	13년 3월	13년 8월	14년 3월
임금노동자	203	203	211	210	217	218	223	74.6	74.6	75.9	76.0	76.8	76.9	77.4
정규직	272	272	278	277	283	284	289	100.0	100.0	100.0	100.0	100.0	100.0	100.0
비정규직	130	132	139	138	140	141	143	47.9	48.6	49.9	49.7	49.7	49.7	49.4
임시근로	129	131	138	137	139	140	142	47.5	48.3	49.6	49.3	49.3	49.3	49.1
장기임시근로	122	126	129	129	130	132	134	45.0	46.4	46.5	46.4	46.1	46.5	46.4
한시근로	139	139	151	148	152	150	153	51.3	50.9	54.2	53.3	53.6	53.0	53.0
(기간제근로)	149	146	160	155	159	158	160	54.8	53.7	57.6	55.8	56.3	55.8	55.4
시간제근로	59	60	62	61	65	65	67	21.7	22.2	22.3	21.9	23.0	23.1	23.2
호출근로	96	105	108	115	112	121	122	35.2	38.7	38.8	41.6	39.6	42.7	42.1
특수고용	175	179	182	181	176	180	189	64.3	65.8	65.4	65.5	62.2	63.5	65.5
파견근로	146	152	149	162	145	150	160	53.9	55.9	53.4	58.5	51.1	52.9	55.3
용역근로	120	122	125	126	133	135	137	44.2	45.0	45.1	45.6	46.9	47.7	47.5
가내근로	74	52	60	66	63	61	68	27.3	19.1	21.5	23.9	22.3	21.4	23.6

2. 노동시간

정규직은 주당 노동시간이 2001년 8월 49.6시간에서 2014년 3월 42.9시간으로 6.7시간 단축되고, 비정규직은 49.0시간에서 40.2시간으로 8.8시간 단축되었다. 주 52시간을 초과하는 탈법적인 장시간 노동 비중은 비정규직(15.7%)이 정규직(7.7%)보다 많고, 주 36시간 미만 단시간 노동도 비정규직(25.2%)이 정규직(0.3%)보다 많다([그림11]과 [표10] 참조).

[그림11] 고용형태별 노동시간 추이(단위: 시간)



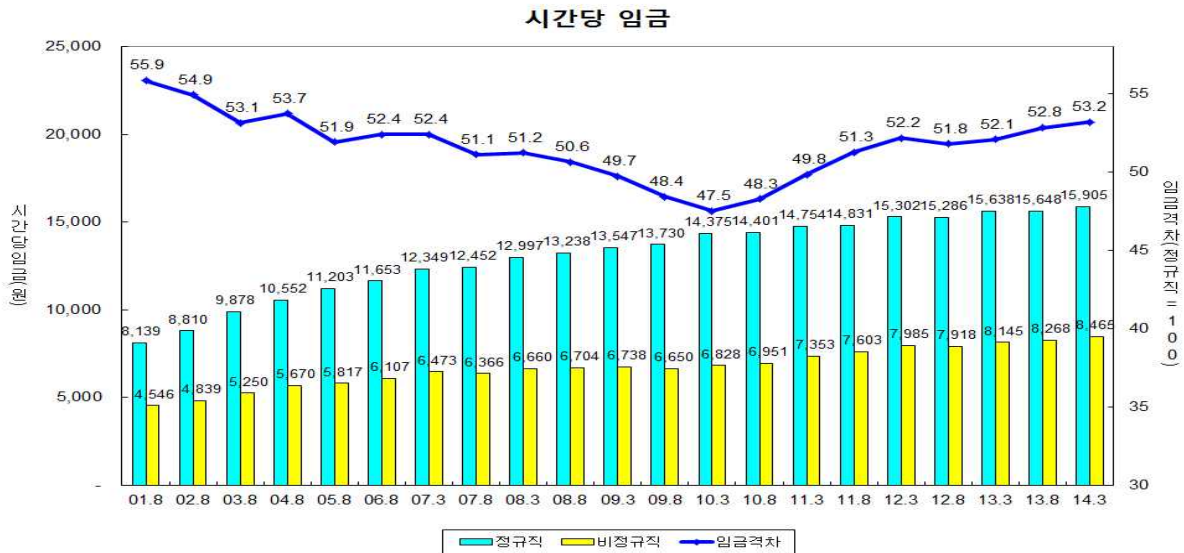
[표10] 연도별 고용형태별 주당 노동시간 평균값과 분포

	(평소) 노동시간							2014년 3월 노동시간 계층별 분포(%)					
	11년 3월	11년 8월	12년 3월	12년 8월	13년 3월	13년 8월	14년 3월	36미만	36-40	41-44	45-48	49-52	52초과
임금노동자	43.1	42.7	42.4	42.0	41.8	41.7	41.7	11.5	57.5	2.6	11.3	5.9	11.3
정규직	43.7	43.5	43.1	42.8	42.7	42.8	42.9	0.3	73.2	2.7	10.8	5.2	7.7
비정규직	42.4	41.9	41.6	41.2	40.8	40.5	40.2	25.2	38.0	2.4	12.0	6.6	15.7
임시근로	42.4	42.0	41.6	41.2	40.9	40.5	40.3	24.8	37.8	2.4	12.3	6.8	16.0
장기임시근로	43.1	43.1	42.5	42.3	41.8	41.7	41.2	25.3	32.2	2.4	13.5	8.3	18.3
한시근로	41.4	40.3	40.3	39.8	39.7	39.1	39.0	24.1	46.0	2.4	10.4	4.5	12.6
(기간제근로)	41.0	39.8	39.9	39.3	39.1	38.7	38.6	23.0	50.0	2.4	9.9	3.4	11.4
시간제근로	20.3	20.7	21.1	21.0	21.2	21.2	20.6	99.9	0.1	0.1	0.0	0.0	0.0
호출근로	39.5	40.4	39.3	39.7	39.2	39.1	37.7	33.4	31.9	1.3	15.0	9.8	8.8
특수고용	39.6	39.4	39.3	39.8	39.7	39.9	39.8	16.0	61.0	1.3	9.4	6.4	6.0
파견근로	44.0	42.8	39.4	39.1	39.5	39.3	41.0	14.9	53.0	3.6	10.1	3.0	15.5
용역근로	47.5	46.6	46.7	47.0	45.6	45.5	44.9	12.1	49.1	3.8	11.2	2.8	21.0
가내근로	33.1	31.9	32.6	33.2	32.9	32.1	32.0	58.2	20.3	2.5	6.3	5.1	7.6

3. 시간당 임금

정규직은 지난 3개월간 시간당 임금 평균이 2013년 3월 15,638원에서 2014년 3월 15,905원으로 267원(1.7%) 인상되고, 비정규직은 8,145원에서 8,465원으로 320원(3.9%) 인상되었다. 정규직 대비 비정규직 임금격차는 52.1%에서 53.2%로 1.1%p 축소되었다([그림12]와 [표11] 참조).

[그림12] 고용형태별 시간당 임금 추이(단위: 원, %)



[표11] 연도별 고용형태별 시간당 임금 및 격차(정규직 = 100)

	금액(원)							격차(%)						
	11년 3월	11년 8월	12년 3월	12년 8월	13년 3월	13년 8월	14년 3월	11년 3월	11년 8월	12년 3월	12년 8월	13년 3월	13년 8월	14년 3월
임금노동자	11,149	11,259	11,786	11,764	12,183	12,263	12,577	75.6	75.9	77.0	77.0	77.9	78.4	79.1
정규직	14,754	14,831	15,302	15,286	15,638	15,648	15,905	100.0	100.0	100.0	100.0	100.0	100.0	100.0
비정규직	7,353	7,603	7,985	7,918	8,145	8,268	8,465	49.8	51.3	52.2	51.8	52.1	52.8	53.2
임시근로	7,278	7,525	7,904	7,842	8,065	8,175	8,374	49.3	50.7	51.7	51.3	51.6	52.2	52.6
장기임시근로	6,709	7,001	7,153	7,153	7,339	7,482	7,759	45.5	47.2	46.7	46.8	46.9	47.8	48.8
한시근로	8,125	8,270	8,995	8,776	9,038	9,084	9,265	55.1	55.8	58.8	57.4	57.8	58.1	58.3
(기간제근로)	8,758	8,816	9,662	9,264	9,634	9,591	9,707	59.4	59.4	63.1	60.6	61.6	61.3	61.0
시간제근로	7,282	7,578	7,534	7,117	7,537	7,683	8,127	49.4	51.1	49.2	46.6	48.2	49.1	51.1
호출근로	5,707	6,061	6,327	6,690	6,595	7,137	7,372	38.7	40.9	41.4	43.8	42.2	45.6	46.4
특수고용	10,233	10,532	10,624	10,471	10,252	10,546	11,139	69.4	71.0	69.4	68.5	65.6	67.4	70.0
파견근로	7,989	8,498	8,863	9,798	8,393	8,695	8,929	54.1	57.3	57.9	64.1	53.7	55.6	56.1
용역근로	6,146	6,360	6,521	6,530	6,988	7,197	7,359	41.7	42.9	42.6	42.7	44.7	46.0	46.3
가내근로	5,421	4,464	4,629	5,558	4,671	4,615	8,251	36.7	30.1	30.3	36.4	29.9	29.5	51.9

4. 임금불평등

경제활동인구조사 부가조사에서 전산업 월 임금총액 평균값을 계산하면 2013년 3월 217만 원에서 2014년 3월 223만 원으로 6만 원 증가했다. 그러나 하위 10%의 월 임금총액은 80만 원에서 변함이 없고, 상위 10%의 월 임금총액도 400만 원에서 변함이 없다. 이에 따라 상위10%와 하위10% 임금격차(P9010)도 5.00배에서 변함이 없다.

시간당 임금 평균값은 2013년 3월 12,183원에서 2014년 3월 12,577원으로 394원 증가했다. 하위 10%는 4,605원에서 4,934원으로 329원 증가했고, 상위 10%는 23,026원에서 변함이 없다. 이에 따라 시간당 임금격차(P9010)는 5.00배에서 4.67배로 축소되었다([표12] 참조).

[표12] 연도별 임금불평등

	월 임금총액(만 원)							시간당 임금(원)						
	11년 3월	11년 8월	12년 3월	12년 8월	13년 3월	13년 8월	14년 3월	11년 3월	11년 8월	12년 3월	12년 8월	13년 3월	13년 8월	14년 3월
평균값	203	203	211	210	217	218	223	11,149	11,259	11,786	11,764	12,183	12,263	12,577
하위 10%	70	70	75	70	80	80	80	4,094	4,221	4,605	4,605	4,605	4,605	4,934
50%	164	170	180	180	180	180	190	8,635	8,635	9,211	9,211	9,635	9,786	10,074
90%	380	380	400	400	400	400	400	21,587	21,403	23,026	23,026	23,026	23,026	23,026
p9010	5.43	5.43	5.33	5.71	5.00	5.00	5.00	5.27	5.07	5.00	5.00	5.00	5.00	4.67
p5010	2.34	2.43	2.40	2.57	2.25	2.25	2.38	2.11	2.05	2.00	2.00	2.09	2.13	2.04
p9050	2.32	2.24	2.22	2.22	2.22	2.22	2.11	2.50	2.48	2.50	2.50	2.39	2.35	2.29

성별 고용형태별 임금격차도 매우 크다. 2014년 3월 월임금총액이 여자(161만원)는 남자(271만원)의 59.5%고, 비정규직(143만원)은 정규직(289만원)의 49.4%다. 남자 정규직 임금(327만원)을 100이라 할 때 남자 비정규직(174만원)은 53.4%, 여자 정규직(218만원)은 66.8%, 여자 비정규직(116만원)은 35.4%다. 남녀 차별보다 고용형태에 따른 차별이 더 심하고, 남녀 고용형태에 따른 차별이 비정규직 여성에 집중되고 있다([표13] 참조).

[표13] 남녀 고용형태별 임금격차 (시간당 임금 기준)

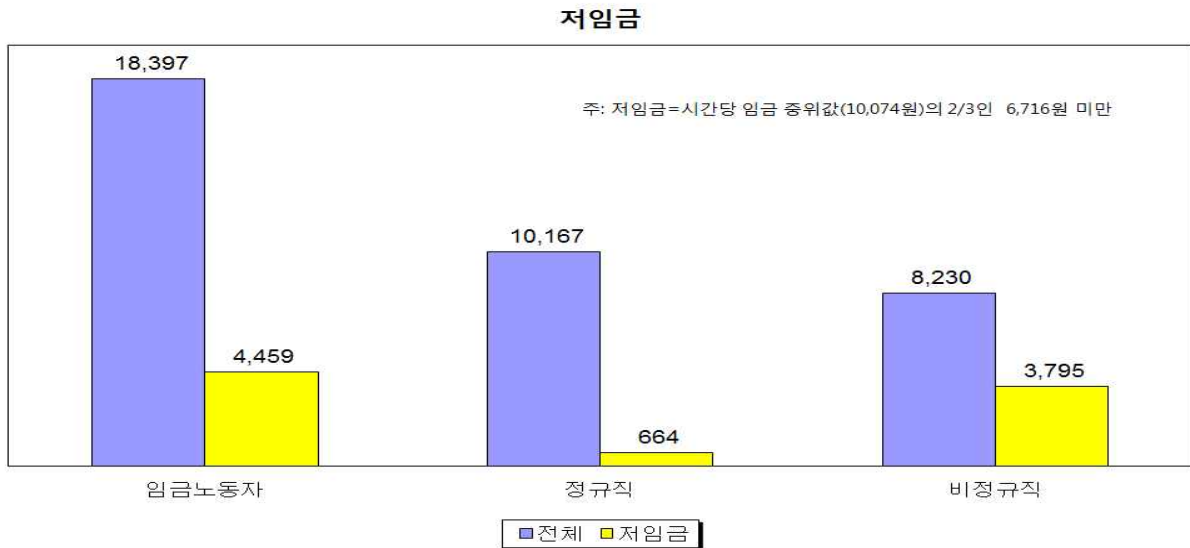
	시간당 임금(원)							임금격차(%)						
	11년 3월	11년 8월	12년 3월	12년 8월	13년 3월	13년 8월	14년 3월	11년 3월	11년 8월	12년 3월	12년 8월	13년 3월	13년 8월	14년 3월
남자	13,288	13,406	14,141	13,997	14,484	14,532	14,862	100.0	100.0	100.0	100.0	100.0	100.0	100.0
여자	8,246	8,378	8,670	8,787	9,124	9,258	9,586	62.1	62.5	61.3	62.8	63.0	63.7	64.5
정규직	14,754	14,831	15,302	15,286	15,638	15,648	15,905	100.0	100.0	100.0	100.0	100.0	100.0	100.0
비정규직	7,353	7,603	7,985	7,918	8,145	8,268	8,465	49.8	51.3	52.2	51.8	52.1	52.8	53.2
남자정규직	16,555	16,632	17,231	17,164	17,582	17,551	17,912	100.0	100.0	100.0	100.0	100.0	100.0	100.0
남자비정규직	8,321	8,600	9,331	9,063	9,317	9,450	9,545	50.3	51.7	54.2	52.8	53.0	53.8	53.3
여자정규직	10,977	11,043	11,428	11,529	11,830	11,949	12,148	66.3	66.4	66.3	67.2	67.3	68.1	67.8
여자비정규직	6,497	6,733	6,822	6,913	7,131	7,248	7,538	39.2	40.5	39.6	40.3	40.6	41.3	42.1

5. 저임금

EU(유럽연합) LoWER(Low Wage Employment Research Network, 저임금고용연구네트워크)는 ‘임금노동자 중위임금의 2/3 미만’을 저임금 계층, ‘중위임금의 2/3 이상 3/2 미만’을 중간임금 계층, ‘중위임금의 3/2 이상’을 고임금 계층으로 정의하고 있다. 이에 따라 ‘중위임금(10,074원)의 2/3’인 ‘시간당 임금 6,716원 미만’을 저임금 계층으로 분류하면, 전체 노동자 1,840만 명 가운데 446만 명(24.2%)이 저임금계층이고, 정규직은 66만 명(6.5%), 비정규직은 380만 명(46.1%)이 저임금 계층이다. 정규직은 16명 중 1명, 비정규직은 2명 중 1명이 저임금 계층이다([그림13] 참조).

월임금총액 기준으로 ‘중위임금(190만원)의 2/3’인 ‘127만원 미만’을 저임금 계층으로 분류하면, 전체 노동자 1,840만 명 가운데 461만 명(25.0%)이 저임금계층이다.

[그림13] 고용형태별 저임금 노동자 규모(2014년 3월, 단위: 천 명)



[표14] 연도별 저임금 계층 비율 (EU LoWER 기준, 단위: %)

	월 임금총액 기준							시간당 임금 기준						
	11년 3월	11년 8월	12년 3월	12년 8월	13년 3월	13년 8월	14년 3월	11년 3월	11년 8월	12년 3월	12년 8월	13년 3월	13년 8월	14년 3월
저임금	26.7	24.8	26.1	24.2	23.7	21.7	25.0	26.5	28.1	26.7	25.4	24.8	25.1	24.2
중간임금	45.0	46.0	49.0	50.3	50.6	51.2	49.1	45.4	43.0	43.6	46.1	45.8	48.2	48.7
고임금	28.3	29.2	24.9	25.6	25.7	27.2	25.8	28.1	28.9	29.7	28.5	29.5	26.7	27.0

6. 법정 최저임금 미만 계층

2013년 법정 최저임금은 시간당 4,860원이고, 2014년 법정 최저임금은 시간당 5,210원이다. 2014년 3월 경제활동인구조사 부가조사에서 시간당 임금 5,210원 미만은 232만 명(12.6%)이다. 이들은 최저임금 적용 제외자거나 최저임금법 위반업체에서 일하는 노동자들로 추정된다. 이 가운데 시간당 임금 4,860원 미만은 178만 명(9.7%)이다. 따라서 2014년 법정 최저임금으로 실제 영향 받은 사람은 최대 54만 명(영향률 2.9%)으로 추정된다([표15] 참조).

[표15] 연도별 법정 최저임금 현황과 영향률 추정(단위 : 천 명, %)

법정 최저임금 적용기간	시급 임금	2011.3		2012.3		2013.3		2014.3		최저임금 영향률	
		수	비율	수	비율	수	비율	수	비율		
2008년	3,770	3770원미만	1,167	6.8	901	5.2	781	4.4	656	3.6	2.0
2009년	4,000	4000원미만	1,570	9.2	1,212	7.0	1,021	5.8	856	4.7	3.1
2010년	4,110	4110원미만	1,728	10.1	1,332	7.6	1,129	6.4	929	5.1	1.1
2011년	4,320	4320원미만	2,041	12.0	1,596	9.2	1,303	7.3	1,090	5.9	1.9
2012년	4,580	4580원미만			1,731	9.9	1,426	8.0	1,167	6.3	0.7
2013년	4,860	4860원미만					2,086	11.8	1,784	9.7	3.8
2014년	5,210	5210원미만							2,315	12.6	2.9

시급제 노동자 가운데 법정 최저임금(5,210원) 미달자는 15만 명(14.1%)이다. 최저임금을 받는 사람은 27만 명(25.7%)이며, 최저임금보다는 많지만 5,500원 이하인 사람이 17만 명(16.5%)이다. 이상은 시급제 노동자 가운데 최저임금에 미달하는 사람도 많지만, 최저임금이 저임금 노동자들 임금에 매우 직접적인, 커다란 영향을 미치고 있음을 말해준다([표16] 참조).

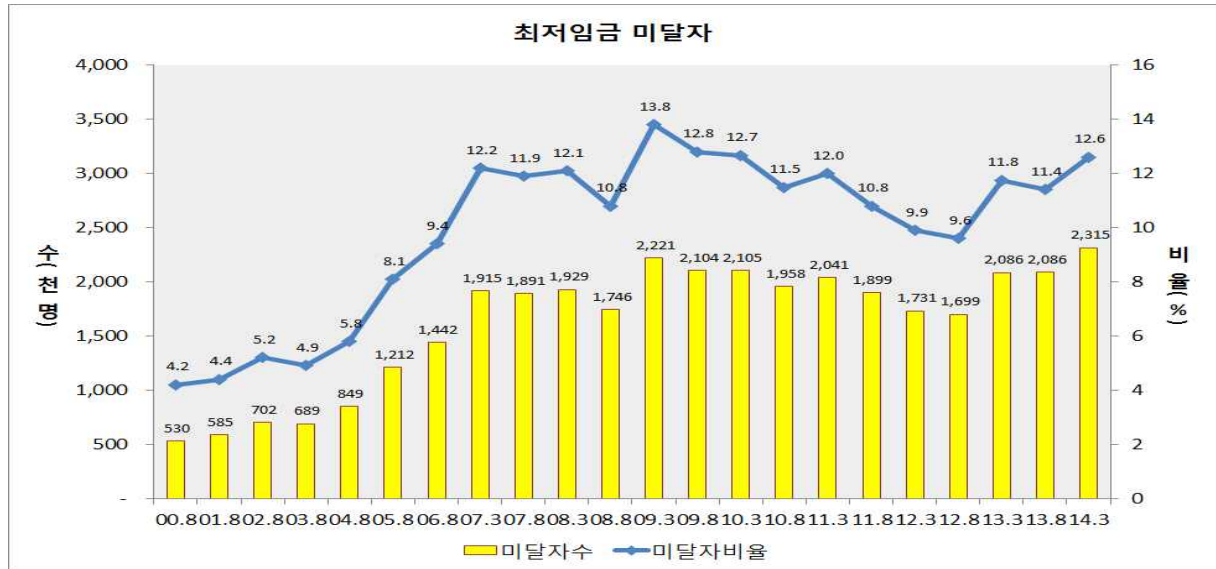
[표16] 시급제 노동자의 시간당 임금 분포(단위: 천명, %)

	5,210원 미달	최저임금 5,210원	5,211~ 5,500원	5,501~ 6,000원	6,001~ 7,000원	7,001~ 1만원	1만원 초과	전체
수(천명)	146	265	170	151	128	101	69	1,029
비율(%)	14.1	25.7	16.5	14.7	12.4	9.8	6.7	100.0
누적%	14.1	39.9	56.4	71.1	83.5	93.3	100.0	

법정 최저임금 미달자는 2001년 8월 59만 명(4.4%)에서 2009년 3월 222만 명(13.8%)으로 꾸준히 증가하다가, 2009년 8월부터 감소세로 돌아서 2012년 8월에는 170만 명(9.6%)으로 감소했다. 하지만 2013년 3월부터 다시 증가세로 돌아서 2014년 3월에는 232만 명(12.6%)으로 62만 명(3.0%p) 증가했다. 노동자 8명 중 1명꼴로 법정 최저임금조차 받지 못하고 있는데, 이는 법정 최저임금제도가 ‘저임금계층 일소, 임금격차 해소, 분배구조개선’이라는 본연의 목적에 부응하지 못하고 있을 뿐만 아니라, 정부가 근로감독 행정의무를 다하지 않고 있음을 말해준다. 정부부문인 공공행정에서 최저임금 미달자가 14만 명(14.6%)이나 되는 것은 정부가 선량한 사용자로서 민간에 모범을 보여야 한

다는 사실조차 망각하고 있음을 말해준다([그림14] 참조).

[그림14] 법정 최저임금 미달자 및 비율 추이(단위: 천 명, %)



2014년 3월 현재 시간당 임금이 법정 최저임금(5,210원)에 미달하는 노동자 232만 명을 고용형태 별로 살펴보면, 정규직이 19만 명(8.2%)이고 비정규직이 213만 명(91.8%)이다. 성별 혼인별로는 기혼여자가 121만 명(52.3%)이고 기혼남자가 53만 명(23.1%)으로, 기혼자가 다수를 차지하고 있다. 학력별로는 고졸 이하가 178만 명(76.8%)으로 저학력층에 집중되고, 연령계층별로는 55세 이상이 101만 명(43.6%), 45~54세가 46만 명(19.8%)으로 중고령층에 집중되어 있다. 산업별로는 숙박음식점업(45만 명), 도소매업(37만 명), 제조업(23만 명), 사업지원서비스업(23만 명) 등 4개 산업이 128만 명(55.3%)을 차지하고 있는데, 정부부문인 공공행정도 최저임금 미달자가 14만 명(6.2%)에 이르고 있다. 직업별로는 단순노무직이 119만 명(45.9%)으로 절반을 차지하고, 서비스직과 판매직이 83만 명(32.3%)을 점하고 있다. 사업장 규모별로는 10인 미만 영세업체가 182만 명(70.3%)으로 다수를 점하지만, 100인 이상 사업장도 10만 명(4.0%)이다([표17] 참조).

[표17] 법정 최저임금 미달자 실태(2014년 3월)

		4,860원 미달			5,210원 미달		
		수(천 명)	비율1(%)	비율2(%)	수(천 명)	비율1(%)	비율2(%)
전체		1,784	9.7	100.0	2,315	12.6	100.0
고용형태	정규직	139	1.4	7.8	189	1.9	8.2
	비정규직	1,645	20.0	92.2	2,126	25.8	91.8
성별혼인	미혼남자	225	8.1	12.6	278	10.0	12.0
	기혼남자	433	5.7	24.3	534	7.0	23.1
	미혼여자	204	8.8	11.4	292	12.6	12.6
	기혼여자	922	16.3	51.7	1,211	21.4	52.3
학력	중졸이하	704	28.8	39.5	903	37.0	39.0
	고졸	662	10.4	37.1	875	13.7	37.8
	전문대졸	102	3.6	5.7	137	4.9	5.9
	대졸이상	135	2.2	7.6	163	2.7	7.0
	재학휴학중	180	27.3	10.1	237	36.0	10.2
연령	25세미만	271	19.0	15.2	369	25.8	15.9
	25-34세	162	3.5	9.1	222	4.9	9.6
	35-44세	192	4.0	10.8	257	5.4	11.1
	45-54세	357	8.0	20.0	459	10.3	19.8
	55세이상	802	25.3	45.0	1,009	31.8	43.6
산업	농림어업	56	43.4	3.1	61	47.3	2.6
	제조업	185	4.9	10.4	232	6.1	10.0
	건설업	77	6.0	4.3	91	7.1	3.9
	부동산임대업	68	18.7	3.8	75	20.6	3.2
	사업지원서비스업	183	16.8	10.3	230	21.1	9.9
	도소매업	302	13.6	16.9	373	16.8	16.1
	운수업	55	7.2	3.1	67	8.8	2.9
	숙박음식점업	323	26.3	18.1	446	36.4	19.3
	예술스포츠여가서비스업	39	18.1	2.2	49	22.7	2.1
	기타개인서비스업	152	19.0	8.5	182	22.8	7.9
	가구내고용활동등	54	49.5	3.0	58	53.2	2.5
	공공행정국방사회보장행정	96	9.7	5.4	144	14.6	6.2
	교육서비스업	47	3.3	2.6	62	4.4	2.7
	보건업사회복지서비스업	108	7.0	6.1	195	12.7	8.4
직업	관리자						
	전문가	81	2.0	4.5	112	2.7	4.8
	사무직	95	2.4	5.3	118	2.9	5.1
	서비스직	409	24.5	19.6	519	31.1	20.0
	판매직	257	16.5	12.3	319	20.5	12.3
	농림어업숙련직	6	10.7	0.3	7	12.5	0.3
	기능직	104	6.5	5.0	127	7.9	4.9
	장치기계조작	112	5.4	5.4	142	6.8	5.5
단순노무직	976	34.1	46.8	1,190	41.6	45.9	
규모	1-4인	1,010	29.0	48.4	1,208	34.7	46.6
	5-9인	486	15.2	23.3	613	19.1	23.7
	10-29인	337	8.4	16.2	434	10.8	16.8
	30-99인	173	4.8	8.3	230	6.4	8.9
	100-299인	52	3.0	2.5	63	3.6	2.4
	300인 이상	28	1.3	1.3	41	1.9	1.6

7. 임금지급 방식

정규직은 월급제(70.9%)와 연봉제(25.6%)의 비중이 96.5%인데, 비정규직은 월급제(53.9%), 일급제(19.4%), 시급제(10.6%), 실적급제(10.3%), 연봉제(5.5%) 순으로 임금지급 방식이 다양하다. 특히 시간제근로는 월급제(36.5%), 시급제(31.9%), 일급제(20.9%), 실적급제(9.0%) 순으로 임금지급 방식이 다양하다. 호출근로는 일급제(87.1%), 특수고용형태는 실적급제(100%), 파견근로는 월급제(70.7%), 용역근로는 월급제(77.6%), 가내근로는 실적급제(54.5%)와 월급제(22.1%)가 주를 이루고 있다([표18] 참조).

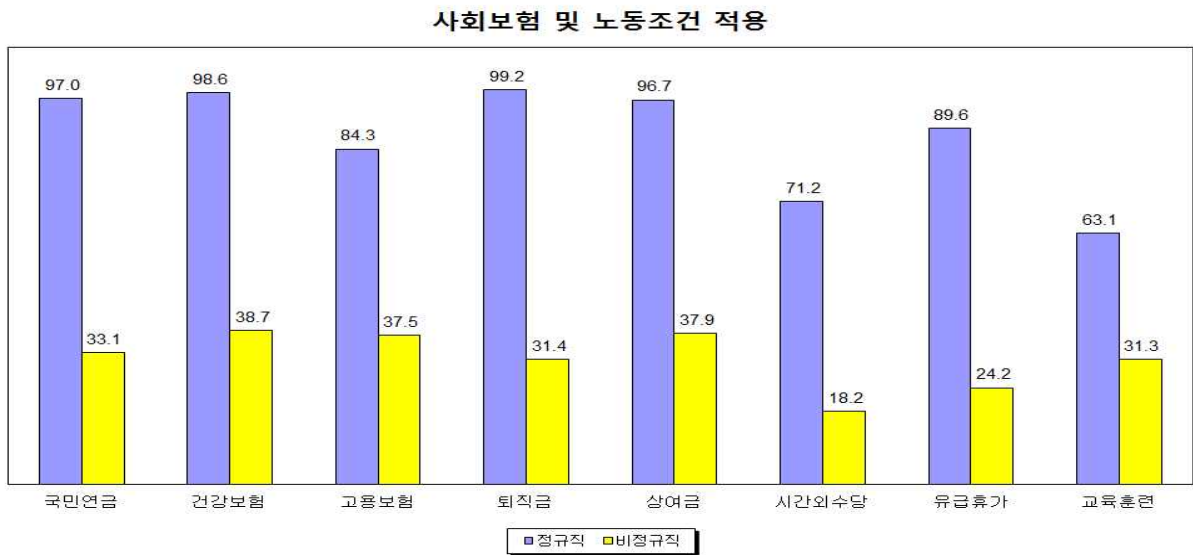
[표18] 고용형태별 임금지급 방식 (2014년 3월, 단위: %)

	시급제	일급제	주급제	월급제	연봉제	실적급제	기타	전체
임금노동자	5.6	9.2	0.2	63.3	16.6	5.1	0.1	100.0
정규직	1.5	0.9	0.1	70.9	25.6	1.0	0.0	100.0
비정규직	10.6	19.4	0.3	53.9	5.5	10.3	0.1	100.0
임시근로	10.7	20.0	0.3	53.0	5.2	10.6	0.1	100.0
장기임시근로	11.3	24.0	0.3	48.3	0.0	15.9	0.2	100.0
한시근로	9.9	14.3	0.2	59.8	12.8	2.9	0.0	100.0
(기간제근로)	8.5	11.9	0.2	62.1	15.6	1.7	0.0	100.0
시간제근로	31.9	20.9	0.7	36.5	0.8	9.0	0.2	100.0
호출근로	7.9	87.1	0.6	0.0	0.0	4.3	0.1	100.0
특수고용	0.0	0.0	0.0	0.0	0.0	100.0	0.0	100.0
파견근로	7.8	8.4	0.6	70.7	12.0	0.6	0.0	100.0
용역근로	3.6	13.1	0.6	77.6	4.3	0.8	0.0	100.0
가내근로	7.8	14.3	0.0	22.1	1.3	54.5	0.0	100.0

8. 사회보험 가입 및 노동조건 적용률

현 직장에서 사회보험(국민연금·건강보험·고용보험) 가입률은 정규직은 84~99%인데, 비정규직은 33~39%밖에 안 된다. 정규직은 퇴직금·상여금·시간외수당·유급휴가를 71~99% 적용받지만, 비정규직은 18~38%만 적용받고 있다([그림15]와 [표19] 참조).

[그림15] 고용형태별 사회보험 및 노동조건 적용률(2014년 3월, 단위: %)



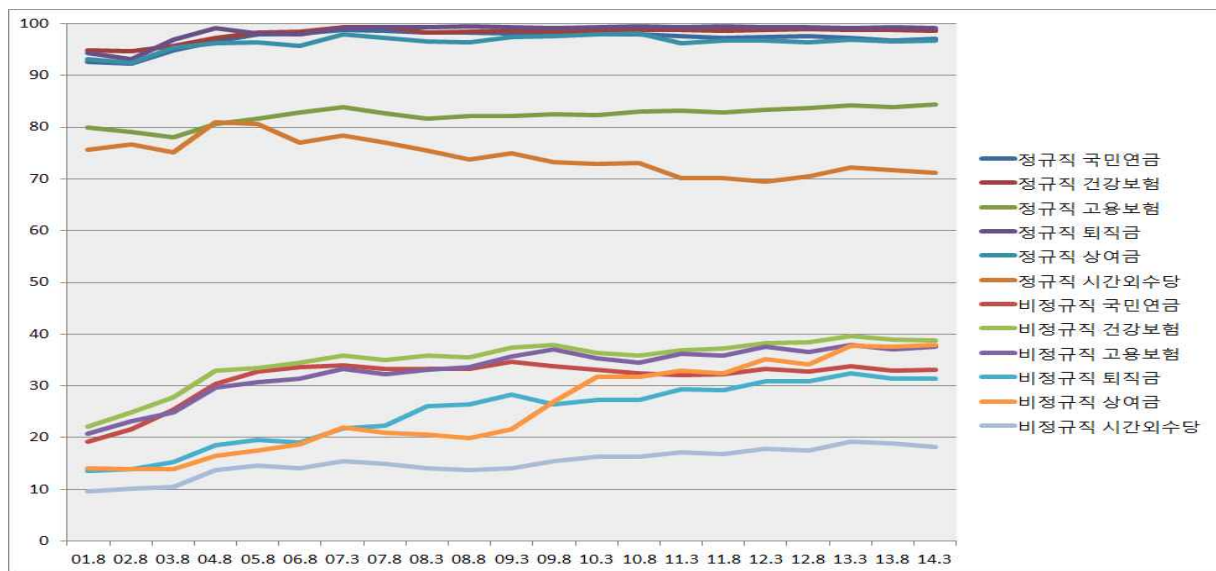
[표19] 고용형태별 사회보험 및 노동조건 적용률 (2014년 3월, 단위: %)

	국민연금 (직장)	건강보험 (직장)	고용보험	퇴직금	상여금	시간외 수당	유급휴가	교육훈련 경험
임금노동자	68.4	71.8	63.4	68.9	70.4	47.5	60.3	48.9
정규직	97.0	98.6	84.3	99.2	96.7	71.2	89.6	63.1
비정규직	33.1	38.7	37.5	31.4	37.9	18.2	24.2	31.3
임시근로	31.1	36.7	35.6	29.1	36.1	17.1	22.5	30.8
장기임시근로	16.4	19.1	20.8	11.2	25.9	7.2	7.4	20.5
한시근로	52.4	62.3	57.0	55.0	50.9	31.5	44.5	45.8
(기간제근로)	60.8	71.7	65.7	64.3	57.0	36.3	52.8	52.9
시간제근로	14.4	18.0	17.6	12.9	17.1	8.8	7.8	29.1
호출근로	0.5	0.5	4.8	0.5	2.7	4.8	0.2	6.4
특수고용	4.5	5.1	6.1	1.5	13.0	0.4	1.4	70.6
파견근로	69.1	77.8	71.8	73.0	63.2	46.5	57.3	50.8
용역근로	53.3	81.5	67.4	75.3	61.4	31.1	50.1	33.2
가내근로	17.6	18.1	15.6	9.3	6.9	1.9	5.2	10.3

연도별 추이를 살펴보면 정규직은 국민연금·건강보험 가입률과 퇴직금·상여금 적용률이 100%에 근접하고, 고용보험 가입률은 84%, 시간외수당 적용률은 71%, 유급휴가 적용률은 90%로 거의 같은 수준을 유지하고 있다.

비정규직은 사회보험(국민연금·건강보험·고용보험) 가입률이 2001년 19~22%에서 2014년 33~39%로 증가했고, 퇴직금·상여금·시간외수당·유급휴가 적용률은 10~14%에서 18~38%로 증가했다. 하지만 비정규직의 사회보험 가입률과 노동조건 적용률은 정채 상태에 빠져 있다. 이는 비정규직 대다수가 임시근로 내지 임시근로를 겸하고 있어, 사업체 소속 상용직을 중심으로 설계된 현행 사회보험제도와 근로기준법 체계로는 근본적 제약이 따르기 때문이다([그림16]과 [표20] 참조).

[그림16] 비정규직 사회보험 및 노동조건 적용률 추이 (단위: %)



[표20] 연도별 고용형태별 사회보험 및 노동조건 적용률 (단위: %)

	정규직							비정규직						
	11년 3월	11년 8월	12년 3월	12년 8월	13년 3월	13년 8월	14년 3월	11년 3월	11년 8월	12년 3월	12년 8월	13년 3월	13년 8월	14년 3월
국민연금	97.6	97.3	97.4	97.5	97.2	96.8	97.0	32.1	32.2	33.2	32.7	33.7	33.0	33.1
건강보험	98.8	98.6	98.7	98.9	98.7	98.8	98.6	36.9	37.3	38.3	38.4	39.6	38.9	38.7
고용보험	83.1	82.8	83.4	83.7	84.1	83.8	84.3	36.2	35.8	37.6	36.6	37.9	37.1	37.5
퇴직금	99.3	99.4	99.3	99.4	99.2	99.3	99.2	29.3	29.2	30.8	30.9	32.4	31.4	31.4
상여금	96.3	96.8	96.7	96.4	96.9	96.6	96.7	32.9	32.5	35.2	34.1	37.8	37.5	37.9
시간외수당	70.2	70.1	69.5	70.4	72.1	71.7	71.2	17.2	16.8	17.8	17.5	19.3	18.9	18.2
유급휴가	89.6	88.5	87.8	89.2	88.3	89.3	89.6	23.0	22.7	23.3	23.9	25.6	25.4	24.2
교육훈련경험	48.5	48.6	49.9	50.3	60.5	61.3	63.1	21.5	22.0	24.0	23.0	30.0	29.9	31.3

국민연금과 건강보험은 직장가입 이외에 지역가입이 가능하고, 건강보험은 의료보호나 직장가입자의 피부양자로 적용받을 수 있다. 이러한 측면까지 고려해서 비정규직의 사회보험 가입률을 계산하면, 건강보험은 직장가입(38.7%), 지역가입(31.2%), 직장가입자의 피부양자(26.1%), 의료수급권자(1.4%) 등 97.5%가 적용받고 있다. 이에 비해 국민연금은 직장가입(33.1%)과 지역가입(14.0%)을 합쳐도 가입률이 47.1%밖에 안 된다.

공무원과 교원은 고용보험 가입 대상에서 제외된다. 정규직 가운데 고용보험 가입 대상이 아닌 사람은 13.3%고 고용보험 가입 대상임에도 가입하지 않은 사람이 2.4%다. 이에 비해 비정규직은 고용보험 미가입자가 61.8%에 이른다([표21] 참조).

[표21] 고용형태별 사회보험 적용률 (2014년 3월, 단위: %)

	국민연금			건강보험					고용보험		
	미가입	직장 가입자	지역 가입자	미가입	직장 가입자	지역 가입자	의료수 급권자	직장가 입피부 양자	미가입	가입	비대상
임금노동자	25.0	68.4	6.6	1.1	71.8	14.5	0.7	11.9	29.0	63.4	7.7
정규직	2.4	97.0	0.6	0.0	98.6	0.9	0.1	0.4	2.4	84.3	13.3
비정규직	52.9	33.1	14.0	2.5	38.7	31.2	1.4	26.1	61.8	37.5	0.7
임시근로	54.3	31.1	14.5	2.6	36.7	32.3	1.5	26.9	63.7	35.6	0.7
장기임시근로	63.3	16.5	20.3	3.0	19.1	43.1	1.7	33.0	79.1	20.8	0.0
한시근로	41.4	52.4	6.2	1.9	62.3	16.6	1.1	18.1	41.4	57.1	1.6
(기간제근로)	34.4	60.8	4.8	1.0	71.8	11.9	1.2	14.1	32.5	65.7	1.8
시간제근로	75.9	14.4	9.7	2.2	18.0	32.1	2.6	45.1	81.8	17.6	0.6
호출근로	71.0	0.5	28.5	5.6	0.5	53.5	2.8	37.6	95.2	4.8	0.0
특수고용	55.2	4.5	40.3	0.7	5.1	63.3	1.1	29.8	93.8	6.2	0.0
파견근로	26.2	69.0	4.8	1.8	77.8	7.2	1.2	12.0	28.0	71.4	0.6
용역근로	41.8	53.3	4.9	0.8	81.5	8.1	1.1	8.5	32.5	67.5	0.0
가내근로	65.8	17.7	16.5	1.3	17.9	42.3	1.3	37.2	84.6	15.4	0.0

9. 근속년수

2014년 3월 임금노동자 근속년수 평균은 5.63년으로 1년 전보다 0.12년 길어졌다. 정규직은 8.18년으로 0.04년 짧아졌고, 비정규직은 2.47년으로 0.12년 길어졌다. 근속년수 1년 미만의 단기근속자가 정규직은 15.0%인데 비정규직은 51.4%다. 이는 그만큼 비정규직의 고용불안이 심함을 말해준다 ([표22]와 [표23] 참조).

[표22] 연도별 근속년수 평균값과 중위값(단위: 년)

	평균값							중위값						
	11년	11년	12년	12년	13년	13년	14년	11년	11년	12년	12년	13년	13년	14년
	3월	8월	3월	8월	3월	8월	3월	3월	8월	3월	8월	3월	8월	3월
임금노동자	5.12	5.10	5.27	5.34	5.51	5.57	5.63	2.00	2.00	2.17	2.25	2.42	2.42	2.50
정규직	8.03	8.02	8.10	8.17	8.22	8.24	8.18	5.08	5.17	5.08	5.25	5.08	5.25	5.00
비정규직	2.06	2.10	2.21	2.24	2.35	2.41	2.47	0.75	0.67	0.83	0.75	0.92	0.75	0.92
임시근로	2.01	2.05	2.17	2.19	2.28	2.33	2.39	0.75	0.58	0.75	0.67	0.83	0.75	0.83
장기임시근로	1.89	1.90	2.03	2.03	2.19	2.23	2.33	0.67	0.58	0.67	0.67	0.75	0.67	0.83
한시근로	2.19	2.26	2.38	2.39	2.40	2.47	2.48	0.83	0.75	0.92	0.83	1.00	0.83	0.92
(기간제근로)	2.42	2.40	2.54	2.49	2.55	2.58	2.57	1.00	0.92	1.00	0.92	1.00	1.00	1.00
시간제근로	1.18	1.32	1.36	1.44	1.47	1.57	1.59	0.17	0.42	0.33	0.42	0.33	0.42	0.33
호출근로	0.07	0.14	0.11	0.16	0.08	0.11	0.13	0.00	0.00	0.00	0.00	0.00	0.00	0.00
특수고용	3.86	4.10	4.47	4.51	4.78	5.05	5.39	2.08	2.00	2.31	2.42	2.83	2.67	3.00
파견근로	2.45	2.93	2.57	2.75	2.65	2.85	3.46	1.00	1.16	1.08	1.25	1.17	1.22	1.42
용역근로	2.49	2.42	2.32	2.57	2.77	2.86	2.83	1.17	1.25	1.17	1.25	1.33	1.42	1.50
가내근로	1.44	0.93	1.06	1.36	1.47	1.96	2.17	0.17	0.33	0.33	0.33	0.42	0.50	0.75

[표23] 근속년수 계층별 분포 (2014년 3월, 단위: %)

	1년미만	1-2년미만	2-3년미만	3-5년미만	5-10년미만	10년이상
임금노동자	31.3	13.4	8.6	12.0	14.5	20.3
정규직	15.0	11.4	8.7	13.8	19.3	31.7
비정규직	51.4	15.7	8.4	9.7	8.6	6.2
임시근로	52.4	15.7	8.2	9.5	8.4	5.8
장기임시근로	53.9	15.3	7.8	9.2	7.8	5.9
한시근로	50.1	16.3	8.7	10.0	9.2	5.7
(기간제근로)	47.6	16.9	9.0	10.6	10.0	5.8
시간제근로	65.6	12.5	6.7	6.1	5.6	3.5
호출근로	97.1	2.0	0.4	0.1	0.4	0.0
특수고용	25.5	15.5	8.9	13.5	16.7	20.0
파견근로	41.1	17.3	10.1	10.1	8.9	12.5
용역근로	39.3	19.7	10.9	12.0	12.5	5.7
가내근로	55.8	15.6	11.7	3.9	7.8	5.2

10. 취업 동기

현재 일자리 형태에 비자발적 취업은 정규직이 13.7%, 비정규직이 55.3%다. 정규직은 자발적 취업사유를 ‘안정된 일자리’(42.4%)와 ‘근로조건 만족’(39.7%) 순으로 응답하고, 비정규직은 비자발적 취업사유를 ‘생활비 등 당장 수입이 필요해서’(40.5%)와 ‘원하는 일자리가 없어서’(7.7%) 순으로 응답하고 있다. 고용형태별 비자발적 취업자 비율은 호출근로(86.7%), 장기임시근로(61.9%), 용역근로(56.6%), 가내근로(56.4%), 시간제근로(54.7%), 특수고용(47.4%), 파견근로(44.9%), 기간제근로(42.9%) 순이다([표24] 참조).

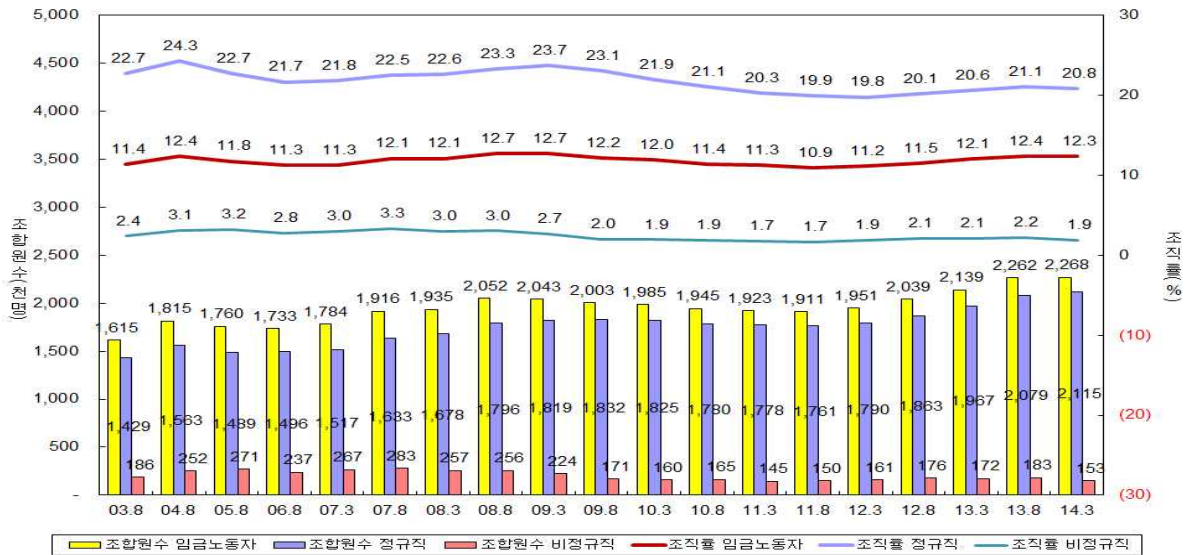
[표24] 고용형태별 취업동기 (2014년 3월, 단위: %)

	자발적 취업여부		자발적 취업 사유			비자발적 취업 사유			
	자발적 취업	비자발적 취업	근로조건 만족	안정된 일자리	기타	생활비등 수입필요	원하는일 자리없어	전공경력맞는일자리무	기타
임금노동자	67.7	32.3	31.5	27.5	8.7	23.6	4.5	1.2	3.0
정규직	86.3	13.7	39.7	42.4	4.2	10.0	2.0	0.8	0.9
비정규직	44.7	55.3	21.4	9.0	14.2	40.5	7.7	1.6	5.6
임시근로	43.6	56.4	20.7	8.7	14.2	41.2	7.8	1.6	5.7
장기임시근로	38.1	61.9	16.5	5.0	16.6	45.8	8.9	1.2	6.0
한시근로	51.7	48.3	26.8	14.1	10.8	34.6	6.2	2.2	5.4
(기간제근로)	57.1	42.9	30.2	16.7	10.2	31.2	5.2	2.1	4.4
시간제근로	45.3	54.7	17.6	2.0	25.7	35.4	6.6	1.4	11.3
호출근로	13.3	86.7	5.8	0.5	7.0	75.5	6.7	0.8	3.7
특수고용	52.6	47.4	16.1	2.5	34.0	32.2	6.3	1.3	7.6
파견근로	55.1	44.9	31.0	15.5	8.7	30.4	9.5	2.4	2.6
용역근로	43.4	56.6	26.0	13.1	4.3	47.0	7.1	1.7	0.8
가내근로	43.6	56.4	8.9	1.3	33.5	36.7	2.5	0.0	17.2

11. 노조 조직률

조합원 수(조직률)는 2008년 8월 205만 명(12.7%)을 정점으로 2011년 8월 191만 명(10.9%)까지 계속 감소했다. 하지만 2012년부터 증가세로 돌아서 2014년 3월에는 227만 명(12.3%)으로 2년 만에 36만 명(1.4%p) 증가했다. 이 가운데 정규직은 212만 명(20.8%)이고 비정규직은 15만 명(1.9%)이다 ([그림17]과 [표25] 참조).

[그림17] 고용형태별 노조 조직률 추이 (단위: %)



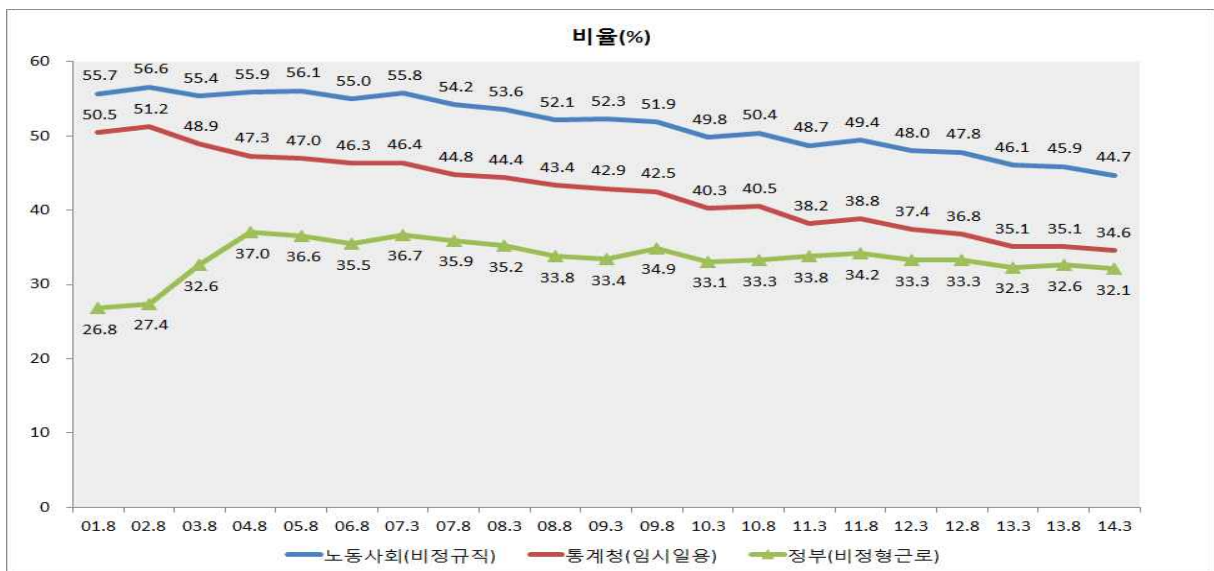
[표25] 연도별 고용형태별 노조 조합원 수, 조직률 및 조합원 구성

	조합원 수(천 명)							조직률(%)						
	11년 3월	11년 8월	12년 3월	12년 8월	13년 3월	13년 8월	14년 3월	11년 3월	11년 8월	12년 3월	12년 8월	13년 3월	13년 8월	14년 3월
임금노동자	1,923	1,911	1,951	2,039	2,139	2,262	2,268	11.3	10.9	11.2	11.5	12.1	12.4	12.3
정규직	1,778	1,761	1,790	1,863	1,967	2,079	2,115	20.3	19.9	19.8	20.1	20.6	21.1	20.8
비정규직	145	150	161	176	172	183	153	1.7	1.7	1.9	2.1	2.1	2.2	1.9
임시근로	128	129	141	154	152	162	136	1.6	1.5	1.7	1.9	1.9	2.0	1.7
장기임시근로	25	26	27	29	35	32	28	0.5	0.5	0.6	0.6	0.8	0.7	0.6
한시근로	102	102	115	126	118	130	108	3.1	2.9	3.4	3.6	3.5	3.7	3.3
(기간제근로)	92	91	105	115	107	112	96	3.8	3.4	4.1	4.2	4.1	4.1	3.7
시간제근로	4	4	1	5	7	12	13	0.3	0.3	0.1	0.3	0.4	0.7	0.7
호출근로														
특수고용	3	1	1					0.5	0.1	0.1		0.1		
파견근로	5	9	6	4	5	6	6	2.5	4.6	3.1	1.6	2.7	3.0	3.6
용역근로	23	25	29	33	24	25	21	3.7	3.7	4.4	4.9	3.6	3.9	3.3
가내근로	2					1		2.0				0.6	1.5	

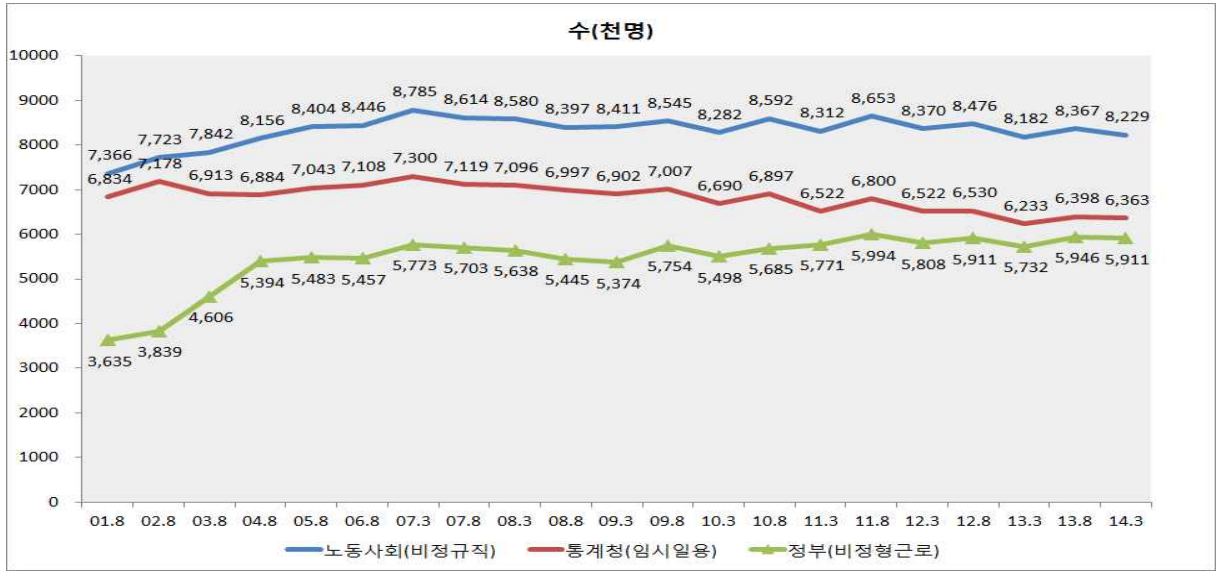
[보론] 비정규직 규모 추정 방식

2014년 3월 현재 비정규직 규모를 정부¹⁾는 591만 명(32.1%), 노동사회연구소는 823만 명(44.7%)으로 달리 추정하고 있다. 노동사회연구소 추정 방식에 따르면 2001년 8월부터 2007년 3월까지 55~56% 수준을 유지하다가, 2007년 3월(55.8%)부터 2014년 3월(44.7%)까지 7년 동안 11.1%p 감소했다. 이에 비해 정부 추정방식에 따르면 2002년 8월 27.4%에서 2004년 8월 37.0%로 가파르게 증가한 비정규직 비율이 2007년 3월까지 36~37% 수준을 유지하다가, 2007년 3월(36.7%)부터 2014년 3월(32.1%)까지 7년 동안 4.6%p 감소했다([그림18] 참조).

[그림18] 비정규직 규모 추이



1) 2005년까지는 노동부가 비정규직 규모를 추정해서 발표했다. 그러나 2005년 비정규직 규모를 추정하는 과정에서 노동부가 실책을 범하면서, 2006년 8월부터 통계청이 비정규직 규모를 발표하고 있다. 그렇지만 통계청은 노동부 추정방식을 그대로 사용하고 있어, 최종 발표기관이 달라진 것을 제외하면 양자 간 차이는 없다. 따라서 이 글에서는 편의상 노동부 또는 통계청을 정부로 통일하여 사용한다. 그리고 혼란을 피하기 위해 정부가 추정하는 비정규직을 ‘비정형근로’로 정의한다.



동일한 경제활동인구조사 부가조사 자료를 분석했음에도 비정규직 규모가 크게 차이가 나는 이유는, 설문 문항 중 어디까지를 비정규직으로 보는가에서 비롯된다. 정부는 경제활동인구조사 부가조사에서 7개 설문 문항(한시근로, 시간제근로, 파견근로, 용역근로, 가내근로, 호출근로, 특수고용형태) 중 어느 하나에 응답한 사람만 비정규직으로 추계한다([표26]에서 ② + ③). 그동안 통계청이 발표해 온 임시일용직 가운데 232만 명(①)이 실체는 정규직인데 비정규직으로 잘못 분류되었다는 것이다.²⁾

그러나 우리나라에서 임시·일용직은 일제 때부터 형성된 개념으로, 통계청은 1963년부터 상용·임시·일용직을 구분해서 조사 및 발표해 왔다. 비정규직, 시간제근로, 파견근로, 용역근로 등의 용어가 등장하기 전인 1970~80년대에도, 많은 단체협약이 임시직 조항을 체결한 데서 알 수 있듯이, 노동현장에서 임시·일용직은 불안정고용(비정규직)을 지칭하는 대명사로 통용되어 왔다. 이에 따라 노동사회연구소는 임시일용직 636만 명(34.6%)에, 부가조사에서 확인된 상용직 가운데 비정규직 187만 명(10.1%)을 합쳐 823만 명(44.7%)으로 추계했다³⁾([표26]에서 ① + ② + ③).

2) 노동부와 통계청은 이러한 분류 방식이 “노사정위원회가 합의(2002년 7월)한 비정규직 근로자의 정의 및 범주에 따른 것”이라고 강변한다. 그러나 이러한 주장은 사실이 아니다(자세한 것은 2007년 4월 16일자 매일노동뉴스 보도 참조바람).

3) 정부는 한시근로자를 ‘근로계약기간을 정한 계약근로자’와 ‘근로계약기간을 정하지 않았으나 비자발적 사유로 계속근무를 기대할 수 없는 자’로 정의한다. 하지만 노동사회연구소는 비정규직 고용형태를 주관적 평가가 게재되기 마련인 ‘비자발적 사유’를 기준으로 정의하는 것은 부적절하다는 판단 아래, 한시근로자를 ‘근로계약기간을 정한 기간제 근로자’와 ‘근로계약기간을 정하지 않았으나 계속근무를 기대할 수 없는 자’로 정의한다.

[표26] 비정규직 규모 추계 방식 (2014년 3월, 단위: 천 명, %)

			본 조사		소계
			상용	임시일용	
부가조사	설문문항 없음	(정형)	④ 10,167(55.3)	① 2,319(12.6)	①+④ 12,486(67.9)
	한시, 시간제, 파견, 용역, 가내, 호출근로, 특수고용형태	(비정형)	③ 1,867(10.1)	② 4,044(22.0)	②+③ 5,911(32.1)
소계			③+④ 12,034(65.4)	①+② 6,363(34.6)	18,397(100.0)

주: 노동사회연구소 비정규직=①+②+③, 노동부 등 비정형근로=②+③, 통계청 임시일용=①+②

비정규직 규모와 관련된 논란의 핵심인 임시일용직 가운데 232만 명, 즉, 정형-임시일용(①)의 구성과 노동조건을 살펴보면, 저임금계층이 131만 명이고, 법정 최저임금 미달자가 66만 명이다. 시간당 임금은 7,275원으로 가장 낮고, 주당 노동시간은 48.3시간으로 가장 길다. 기혼여자(40.5%)와 중졸이하(21.2%) 비중이 높고, 사회보험 적용률은 25~30%, 시간외수당 등 노동조건적용률은 8~39%로 매우 낮다. 지난 1년간 교육훈련 경험도 15.6%로 가장 낮다([표27] 참조).

[표27] 노동자 구성 및 노동조건 비교

	2013년3월				2013년8월				2014년3월			
	①	②	③	④	①	②	③	④	①	②	③	④
노동자 수 (천 명)	2,465	3,768	1,948	9,562	2,464	3,934	1,969	9,874	2,319	4,044	1,867	10,167
(%)	13.9	21.2	11.0	53.9	13.5	21.6	10.8	54.1	12.6	22.0	10.1	55.3
저임금계층 (천 명)	1,259	2,100	455	640	1,258	2,172	431	637	1,312	2,069	414	664
최저임금미만(천 명)	576	1,224	146	139	562	1,231	148	146	656	1,313	157	189
월 평균임금 (만 원)	146	109	194	283	146	109	199	284	149	111	199	289
시간당 임금 (원)	7,120	7,397	10,889	15,638	7,123	7,503	11,228	15,648	7,275	7,903	11,233	15,905
주노동시간 (시간)	48.2	35.0	42.7	42.7	48.5	34.5	42.5	42.8	48.3	33.7	42.5	42.9
근속년수 (년)	2.5	1.5	3.8	8.2	2.52	1.55	3.96	8.24	2.56	1.69	3.96	8.18
기혼여자비율 (%)	39.7	45.3	34.7	21.4	40.3	43.8	35.0	22.0	40.5	44.7	35.9	22.1
중졸이하비율 (%)	23.0	30.3	16.0	5.0	21.9	29.2	16.5	5.0	21.2	29.4	15.4	5.0
국민연금적용 (%)	24.3	13.4	85.2	97.2	23.2	13.4	84.5	96.8	25.0	13.2	84.7	97.0
건강보험적용 (%)	27.5	18.0	96.8	98.7	26.2	17.9	96.9	98.8	28.3	17.4	96.8	98.6
고용보험적용 (%)	29.5	17.6	87.8	84.1	27.6	18.5	86.3	83.8	30.0	17.8	88.2	84.3
퇴직금적용 (%)	17.9	8.3	97.3	99.2	16.1	8.0	97.3	99.3	17.1	8.6	97.6	99.2
상여금적용 (%)	36.1	15.0	84.0	96.9	35.1	15.3	84.8	96.6	38.5	15.7	82.5	96.7
시간외수당적용 (%)	8.2	8.7	53.8	72.1	8.2	8.0	54.2	71.7	8.4	7.8	52.9	71.2
유급휴가 (%)	10.4	8.3	78.1	88.3	11.6	7.5	78.2	89.3	11.5	7.1	76.5	89.6
교육훈련경험 (%)	14.8	28.5	52.0	60.5	15.1	28.7	50.8	61.3	15.6	30.2	55.0	63.1

[참고문헌]

- 김유선(2001a), “비정규직 규모와 실태: 통계청, ‘경제활동인구조사 부가조사’(2000.8) 결과”. 『노동사회』 55호(2001년 6월).
- _____ (2001b), “비정규직 규모와 실태: 통계청, ‘경제활동인구조사 부가조사’(2001.8) 결과”. 『노동사회』 59호(2001년 11월).
- _____ (2003a), “비정규직 규모와 실태: 통계청, ‘경제활동인구조사 부가조사’(2002.8) 결과”. 『노동사회』 72호(2003년 1월).
- _____ (2003b), “비정규직 규모와 실태: 통계청, ‘경제활동인구조사 부가조사’(2003.8) 결과”. 『노동사회』 82호(2003년 12월).
- _____ (2004), “비정규직 규모와 실태: 통계청, ‘경제활동인구조사 부가조사’(2004.8) 결과”. 『노동사회』 93호(2004년 11월).
- _____ (2005), “비정규직 규모와 실태: 통계청, ‘경제활동인구조사 부가조사’(2005.8) 결과”. 『노동사회』 105호(2005년 12월).
- _____ (2006), “비정규직 규모와 실태: 통계청, ‘경제활동인구조사 부가조사’(2006.8) 결과”. 『노동사회』 115호(2006년 11월).
- _____ (2007a), “비정규직 규모와 실태: 통계청, ‘경제활동인구조사 부가조사’(2007.3) 결과”. 『노동사회』 123호(2007년 7·8월).
- _____ (2007b), “비정규직 규모와 실태: 통계청, ‘경제활동인구조사 부가조사’(2007.8) 결과”. 『노동사회』 127호(2007년 12월).
- _____ (2008a), “비정규직 규모와 실태: 통계청, ‘경제활동인구조사 부가조사’(2008.3) 결과”. 『노동사회』 134호(2008년 7·8월).
- _____ (2008b), “비정규직 규모와 실태: 통계청, ‘경제활동인구조사 부가조사’(2008.8) 결과”. 『노동사회』 137호(2008년 11월).
- _____ (2009a), “비정규직 규모와 실태: 통계청, ‘경제활동인구조사 부가조사’(2009.3) 결과”. 『노동사회』 144호(2009년 6월).
- _____ (2009b), “비정규직 규모와 실태: 통계청, ‘경제활동인구조사 부가조사’(2009.8) 결과”. 『노동사회』 149호(2009년 12월).
- _____ (2010a), “비정규직 규모와 실태: 통계청, ‘경제활동인구조사 부가조사’(2010.3) 결과”. 『노동사회』 153호(2010년 7·8월).
- _____ (2010b), “비정규직 규모와 실태: 통계청, ‘경제활동인구조사 부가조사’(2010.8) 결과”. 『노동사회』 156호(2011년 1·2월).
- _____ (2011a), “비정규직 규모와 실태: 통계청, ‘경제활동인구조사 부가조사’(2011.3) 결과”. 『노동사회』 159호(2011년 7·8월).
- _____ (2011b), “비정규직 규모와 실태: 통계청, ‘경제활동인구조사 부가조사’(2011.8) 결과”. 『노동

사회』 162호(2012년 1·2월).

_____(2012a), “비정규직 규모와 실태: 통계청, ‘경제활동인구조사 부가조사’(2012.3) 결과”. 『노동사회』 165호(2012년 7·8월).

_____(2012b), “비정규직 규모와 실태: 통계청, ‘경제활동인구조사 부가조사’(2012.8) 결과”. 『노동사회』 167호(2012년 11·12월). KLSI 이슈페이퍼 2012-06.

_____(2013), “비정규직 규모와 실태: 통계청, ‘경제활동인구조사 부가조사’(2013.3) 결과”. 『노동사회』 171호(2013년 7·8월). KLSI 이슈페이퍼 2013-03.

_____(2014), “비정규직 규모와 실태: 통계청, ‘경제활동인구조사 부가조사’(2013.8) 결과”. 『노동사회』 174호(2014년 1·2월). KLSI 이슈페이퍼 2013-07.